



1701
La Grande Paix
de Montréal

1701
The Great Peace
of Montréal

POTEAU
DE CHARPENTE
1697-1699

BUILDING
POST
1691-1696



POINTE-À-CALLIÈRE

RAPPORT ANNUEL 2017

25^e anniversaire

UN SYMBOLE D'ACCUEIL ET DE PAIX

Une majestueuse cloche en bronze, réalisée par la firme française Paccard, se retrouve au sommet du nouveau pavillon de Pointe-à-Callière, le Fort de Ville-Marie – Pavillon Québécois inauguré le 17 mai 2017. Depuis ce jour, qui a marqué le 375^e anniversaire de fondation de Montréal, elle résonne haut et fort dans le ciel de la ville – comme au début de la colonie montréalaise – en hommage à la culture d'accueil, de rassemblement et de paix qui unit les Montréalais.



UN MUSÉE À JAMAIS ANCRÉ DANS SA VILLE

Un souffle de jeunesse _Pointe-à-Callière vient d'entrer dans la force de l'âge – l'âge adulte – mais un souffle de jeunesse continue d'animer les lieux. À l'occasion de notre 25^e anniversaire, aménager un espace aussi symboliquement puissant que le lieu de fondation de Montréal et le rendre accessible a été notre plus grande réalisation de l'année. Autant pour la Ville de Montréal qui a fait du Fort de Ville-Marie – Pavillon Québecor le plus important legs patrimonial de son 375^e anniversaire que pour les équipes du Musée, nos partenaires et nos visiteurs. Tous ont senti, grâce à la réalisation de ce projet complexe, une énergie nouvelle provenir de cet espace devenu un point de repère lié à notre appartenance à Montréal. En aménageant de surcroît le premier égout collecteur, le Musée a démontré qu'il est un acteur majeur de l'avant-gardisme muséal : en arrimant autant d'expertises appelées à préserver d'authentiques lieux archéologiques d'abord ; et en mettant en valeur les plus récentes connaissances de l'histoire de Montréal au moyen de technologies novatrices.

L'année nous a aussi vu réaliser une grande campagne de fouilles archéologiques afin de documenter l'état des vestiges du marché Sainte-Anne / premier Parlement du Canada-Uni, Montréal ayant été la capitale du pays de 1844 à 1849. Voilà un autre défi de mise en valeur qui continue d'animer les équipes du Musée avec une ferveur renouvelée. Après une année aussi fertile et riche en activités pour tous nos publics, il m'apparaît primordial de féliciter les équipes du Musée et celles de la Fondation, ainsi que notre directrice générale. En poste depuis le tout premier jour du Musée, et même avant, Francine Lelièvre continue d'être l'âme dirigeante de Pointe-à-Callière. Elle a su mobiliser les talents, à savoir ceux de nos employés, de nos fournisseurs et, bien sûr, de nos bénévoles. Je souhaite également remercier les administrateurs du conseil d'administration de la Société Pointe-à-Callière pour leurs précieux conseils tout au long de l'année.

Il m'apparaît de plus essentiel de remercier nos partenaires financiers publics et privés. Et plus particulièrement la Ville de Montréal qui a généreusement contribué à l'aménagement du fort de Ville-Marie et de l'égout collecteur ainsi qu'à la réalisation des fouilles archéologiques. Enfin, j'adresse de sincères remerciements à tous nos visiteurs en les invitant à continuer de nous suivre dans notre nouvel élan, fort des succès de notre 25^e anniversaire. Longue vie à Pointe-à-Callière, le musée de Montréal!



ANDREW MOLSON
Président du conseil
d'administration
de la Société du Musée

Gardiens du lieu de naissance de Montréal _L'année 2017 fut le lieu de tous les possibles. Les Montréalais ont fait de Pointe-à-Callière l'une de leurs destinations préférées : 462 332 personnes nous ont visité – un record de fréquentation à vie dans notre histoire. Ils ont manifesté leur désir de renouer avec l'histoire de Montréal et de souligner leur appartenance à la ville. Désormais, tous les Montréalais possèdent les clés du lieu de naissance de Montréal, un espace qui leur appartient. Nous n'en sommes que les gardiens!

Tout au long de ce 375^e anniversaire de fondation de Montréal, nous avons souhaité fournir des occasions pour ouvrir toutes grandes les portes de l'histoire de la ville. Ainsi, *Ici a été fondée Montréal*, l'exposition du lieu de fondation, rend un hommage touchant aux premiers Montréalais. Nos expositions temporaires ont également eu un parti pris pour Montréal : *Passion : hockey* a accordé une place de choix au club sportif centenaire, Les Canadiens de Montréal. *Allô, Montréal!* retraçait l'évolution des communications à travers la téléphonie tout en déployant quantité d'objets vedettes de Montréal. La fibre montréalaise a de plus vibré grâce à une exposition en plein air présentée sur le site des fouilles archéologiques du marché Sainte-Anne / premier Parlement du Canada-Uni. Nos expo-clips ont abordé des thèmes typiquement montréalais, rappelant l'avènement du métro et d'Expo 67. Fidèle à notre habitude, nous avons fait voyager nos visiteurs grâce à la présentation de grandes collections issues de partenariats internationaux. Quel privilège de proposer une incursion au cœur de l'Amazonie par l'entremise de splendides objets illustrant les us et coutumes d'une trentaine d'ethnies du bassin amazonien! Et que dire des trésors des pays de l'Orient provenant de la collection privée de Sam et Myrna Myers? Époustouflant!

Pointe-à-Callière est aussi devenue, plus que jamais, un lieu de rassemblement autour de ses grandes activités culturelles : des festives *Rencontres en Nouvelle-France* aux activités estivales gratuites sur place D'Youville, le Musée s'est rapproché encore plus des Montréalais. J'en profite pour remercier toutes les équipes du Musée qui ont rendu possibles ces échanges. Celles d'aujourd'hui et celles d'hier que nous avons eu grand plaisir à revoir lors de chaleureuses retrouvailles à l'occasion de notre 25^e anniversaire. Tous ont œuvré à faire de Pointe-à-Callière ce qu'il est devenu et j'en suis particulièrement fière. Ils ont su voir dans ces défis autant d'occasions d'innover. Chapeau et sincères remerciements!



FRANCINE LELIÈVRE
Directrice générale du Musée

UN LIEU DE MÉMOIRE INÉDIT

Ici a été fondée Montréal. Une journée parfaite, un soleil vibrant, une ville assiégée par les festivités du 375^e anniversaire de fondation de Montréal. Dans l'horaire surchargé des activités de commémoration officielles, un moment empreint de solennité rend hommage aux premiers Montréalais : une cloche résonne dans le Vieux-Montréal et elle souligne l'inauguration du lieu de fondation de Montréal, à Pointe-à-Callière. Plus important legs patrimonial pour le 375^e anniversaire de Montréal, le Fort de Ville-Marie – Pavillon Québécois ainsi que le premier égout collecteur de Montréal sont prêts à accueillir, en ce 17 mai 2017, les invités ; le maire de Montréal en tête, accompagné de nombreux dignitaires, soucieux de rendre hommage à nos fondateurs.

Lieu de mémoire inédit, le nouveau pavillon est érigé au-dessus des vestiges et sur la terre qu'ont foulée Paul de Chomedey de Maisonneuve, Jeanne Mance et leurs 47 compagnons venus fonder Montréal en 1642. Conscient de la complexité des enjeux de conservation des vestiges, le Musée a tout de même réussi cet audacieux pari et concrétisé un rêve, la préservation et la mise en valeur du lieu de fondation de Montréal.

Dans une architecture qui s'harmonise au quartier historique signée par le consortium Dan Hanganu + Provencher_Roy, le pavillon présente l'exposition *Ici a été fondée Montréal*. L'expérience de visite la plus bouleversante demeure la « marche » sur les vestiges grâce au plancher de verre qui



Raphaël Thibodeau

surplombe et enveloppe, tel un écrin, les traces laissées par les occupants des premiers jours de Montréal. Sont de plus évoquées la présence des Autochtones sur le territoire depuis plus de 1000 ans ; et la Grande Paix de Montréal où Louis-Hector de Callière et les représentants de nations autochtones ont signé, en 1701, une paix durable. Quelques centaines d'artefacts, restaurés spécifiquement pour l'exposition, rendent encore plus concrets des pans de l'histoire de Montréal.

Collecteur de mémoires. Dans une métamorphose à la hauteur de l'œuvre d'ingénierie civile, le premier égout collecteur de Montréal, impressionnant passage qui prend son départ dans le pavillon principal, est l'un des nouveaux attraits du parcours muséal. Construit en pierres taillées entre 1832 et 1838, l'égout a subi une majestueuse transformation. Imposant par sa taille, il est devenu un *Collecteur de mémoires* sur une distance de 110 mètres, animé par des projections qui illuminent ses parois en pierre, dans un environnement sonore enveloppant. Que voilà un monde souterrain, mystérieusement porteur de l'histoire de Montréal ! Autre ajout à la connaissance : la projection vidéo holographique *Un jour sur le pont Franchère* qui recrée le premier pont en pierres de Montréal enjambant la petite rivière Saint-Pierre.

Les Montréalais ont eu accès gratuitement au legs patrimonial pendant un mois ainsi que lors de la Journée des musées montréalais. Un immense succès ! Enfin, le lieu de fondation de Montréal se raconte dans un cahier pédagogique et dans deux ouvrages de la nouvelle collection Pointe-à-Callière. Pour la réalisation de ce nouveau pavillon, le Musée a obtenu le soutien financier de la Ville de Montréal, de Québec, de la Fondation Pointe-à-Callière, de Parcs Canada, de l'ONF et de IBM.

« Ces vestiges viennent de retrouver une seconde vie, sous le regard des Montréalais et des touristes [...] C'est un trésor commun maintenant, ça appartient à toute la population. »

Catherine François, TV5 Monde



NH Photographes

Le 17 mai 2017 : l'inauguration du Fort de Ville-Marie – Pavillon Québécois en présence du maire de Montréal, Denis Coderre, de la directrice de Pointe-à-Callière, Francine Lelièvre, et de la ministre du patrimoine du Canada, Mélanie Joly. Deuxième rangée : Geoffrey Kelley, ministre responsable des Affaires autochtones, Ghislain Picard, chef de l'Assemblée des Premières Nations du Québec et du Labrador, Martin Coiteux, ministre de la Sécurité publique et ministre responsable de la région de Montréal, Lise Thériault, vice-première ministre du Québec, et Serge Sasseville, vice-président principal, Affaires corporatives et institutionnelles de Québec.





SUR LES TRACES DE L'HISTOIRE

Montréal, capitale du Canada – La Promenade urbaine Fleuve – Montagne ne pouvait trouver comme point d'arrêt à un parcours de 4 km un lieu aussi significatif à Montréal en 2017 : sous place D'Youville, les vestiges du marché Sainte-Anne / premier Parlement du Canada-Uni ont toute une histoire à raconter. Celle des années glorieuses de Montréal, capitale du pays à compter de 1844, mais aussi celle de Montréal, ville assiégée par une foule devenue furieuse par des décisions du gouvernement et incendiant délibérément son Parlement en 1849.

Le Musée a entrepris, le 17 juillet, la plus importante campagne de fouilles archéologiques à se tenir sur ce site depuis 2010. Mais cette fois, les visiteurs pouvaient y déambuler, observer les archéologues en action, et découvrir une exposition. Avec comme résultat de permettre à un vaste public de mesurer l'importance historique et archéologique d'un site désigné par le gouvernement du Québec comme patrimonial, et reconnu, par le gouvernement du Canada, comme événement historique national.

« Des artefacts inattendus refont surface sur le site du premier Parlement du Canada. Un livre calciné, un sceau rare, des éclats de vaisselle orientale, une bouteille de champagne fracassée : ce sont des trésors d'archéologues, des artefacts qui ont refait surface cet été ... dans le Vieux-Montréal. »

Caroline Montpetit, *Le Devoir*

Ces fouilles, qui se sont tenues jusqu'en novembre, avaient pour but de poursuivre les recherches historiques, d'identifier les travaux de conservation des vestiges, et d'évaluer un programme de prévention et de mise en valeur. Quelque 300 000 artefacts et écofacts – qui s'ajoutent aux 500 000 déjà excavés – sont sortis des entrailles du sol, des résultats qui ont dépassé les attentes, tant par le nombre de pièces trouvées que par la nature et l'importance des objets. Une trentaine de fragments de livres brûlés – qui s'ajoutent à ceux découverts en 2013 – ont été retrouvés. L'une des découvertes les plus remarquables demeure néanmoins celle de deux tampons encreurs arborant des sceaux officiels du Parlement. D'autres pièces retrouvées méritent une mention : un bol en céramique commémorant la naissance en 1840 du premier enfant de la reine Victoria; de nombreux objets reliés au travail de bureau; des services de vaisselle raffinés aux décors variés; des objets d'hygiène; des pièces de monnaie, et des éléments de quincaillerie et d'architecture.



NHI Photographes

Un nombre enviable de 25 000 personnes ont fréquenté l'exposition présentée en plein air, *Montréal, capitale du Canada-Uni – Un Parlement sous vos pieds*. Répondant à un sondage sur place, 82 % de Montréalais ont affirmé souhaiter une mise en valeur du site par la construction d'un bâtiment en hommage au Parlement. Deux conférences de presse très courues ont permis de faire connaître le site au grand public et de dévoiler les découvertes archéologiques réalisées pendant les fouilles. Les médias ont aussi pu prendre connaissance du projet de mise en valeur de la Cité d'archéologie et d'histoire qui comprend la construction d'une enveloppe de verre sur place D'Youville pour présenter et rendre accessibles les vestiges ainsi qu'un nouveau tronçon de l'égout collecteur. Abordant la même thématique, l'expo-clip *Montréal : métropole... et capitale* a été présentée dans le pavillon principal du Musée pendant l'automne.

Enfin, en visite à Pointe-à-Callière en fin d'année, le premier ministre du Canada, Justin Trudeau, a pu découvrir les armoiries royales du Parlement du Canada qui font partie de la collection du Musée et qui constituent un précieux objet de mémoire et le symbole de notre histoire nationale.



Caroline Thibeault

CINQ CHANTIERS INSPIRANTS EN 2017

L'enrichissement des collections_L'année 2017 aura été fertile pour l'enrichissement des collections du Musée, constituées à partir des résultats des fouilles archéologiques sur le site du fort de Ville-Marie d'abord, où quelque 350 000 objets ont été trouvés. D'autre part, plus de 300 000 artefacts et écofacts ont été retrouvés lors de la campagne de fouilles tenue sur le site du marché Sainte-Anne / Parlement du Canada-Uni (1844-1849). Les analyses de ces objets améliorent notre compréhension de l'organisation spatiale du Parlement et des circonstances de son abandon en plus d'enrichir la connaissance de l'histoire de Montréal. Les archéologues ont réussi à mieux cerner la vocation du marché Sainte-Anne, bâtiment qui fut transformé pour accueillir le Parlement. Les découvertes mènent à penser que ce marché a été l'un des premiers édifices électrifiés à Montréal à la fin du 19^e siècle et que les marchands étaient eux-mêmes responsables de l'aménagement des celliers qui leur étaient assignés. L'année 2017 a aussi été une année d'acquisitions destinées à enrichir le patrimoine de Montréal autour des thématiques liées au transport maritime, au commerce et aux échanges, au monde du spectacle et des communications, aux activités de personnalités de la politique municipale ou provinciale, à Expo 67 et au hockey. La médiathèque s'est également enrichie de quelque 600 nouveaux titres et de nombreuses acquisitions au nombre desquelles on compte de magnifiques lots de photos anciennes, des manuscrits, ainsi que des superbes lithographies illustrant la vie montréalaise aux 19^e et au 20^e siècles.

La métamorphose des expositions permanentes_Après un rajeunissement de divers modules dans l'exposition *Les bâtisseurs de Montréal* en 2016, le travail de conception en vue du renouvellement des expositions permanentes s'est poursuivi en 2017. Les espaces visés sont les corridors de la crypte où se préparent la création d'une ligne de temps sur l'histoire de Montréal et la mise en place d'un espace immersif composé d'une galerie de portraits de Montréalais de toutes les origines. La mise à niveau de la fresque portuaire et des cinq maquettes évoquant l'occupation du site de la pointe à Callière a aussi été entamée. Le Musée a également débuté la recherche afin de programmer ses personnages virtuels en fonction des avancées technologiques. En complément au renouvellement des expositions, la mise à niveau de la signalisation intérieure effectuée en 2016 s'est terminée en 2017 avec la conception d'un plan de circulation offert aux visiteurs. Ce travail immense porte déjà ses fruits : amélioration de la fluidité des visiteurs, meilleurs repères visuels et nouvelles expériences de visite proposées, notamment grâce à l'installation de nouveaux équipements à la fine pointe de la technologie, dans les salles d'exposition et tout au long du parcours du visiteur.



GSM Project

L'idéation du nouveau spectacle multimédia_Présenté en guise d'introduction à la visite du Musée, le spectacle multimédia exerce depuis 1992 un attrait indéniable auprès des visiteurs, petits et grands. La quatrième mouture de ce spectacle est en préparation et les équipes du Musée ont développé le concept ainsi que l'approche scénographique de concert avec la firme TKNL. Projeté dans une salle surplombant d'authentiques vestiges, le spectacle offrira une vision sensible de l'histoire, une version « humaine » de l'évolution de la ville, à travers des personnages vivants et un contenu engageant. Le Musée souhaite poser un regard captivant sur la ville et illustrer le lieu d'échanges et de métissages qu'est Montréal.

La diffusion de la connaissance archéologique_Nouvelle publication de la Collection Archéologie du Québec, *Eau – Dans le sillage du temps* permet de découvrir le Québec autrement à partir des résultats de quelque 50 années de recherches archéologiques en territoire québécois. Un ouvrage scientifique indispensable ! D'autre part, la première collection de référence en archéologie appelée *Archéolab. Québec* déploie une base de données contenant quelque 2 000 artefacts : appelée à être constamment enrichie, elle deviendra le plus important centre de référence pour archéologues et chercheurs. Ces deux importants chantiers ont été conçus et produits par Pointe-à-Callière en partenariat avec le ministère de la Culture et des Communications.

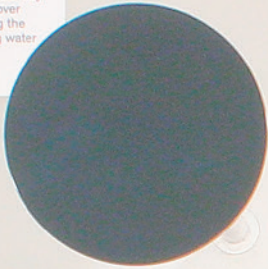
Une nouvelle médiathèque_Le Centre de documentation a été relocalisé dans le nouveau pavillon du Musée, doublant ainsi sa superficie. Cette nouvelle médiathèque, ouverte au public, est dorénavant un lieu de recherche, de consultation et de traitement qui rassemble sous un même toit l'ensemble des collections documentaires : monographies, périodiques, livres rares, affiches, gravures, estampes, lithographies, etc. Les services de la sécurité, de la technologie et des bâtiments ont aussi été regroupés dans le nouveau pavillon. Ces aménagements ont permis la relocalisation, à la Station de pompage, des 2 000 pièces du costumier qui bénéficient de conditions correspondant mieux aux normes optimales de conservation.

Cette bouteille en grès, un matériau résistant, a pu servir à répétition aux défricheurs pour garder bien fraîche l'eau à boire.

Céramique de Bray-Beauvaisis-Loire

This sturdy stoneware bottle may have been used over and over again by labourers clearing the land, to keep their drinking water cool.

Bray-Beauvaisis-Loire ware



Cuillère en main, le soldat mange son ragoût de bœuf dans un pot individuel. Ou encore, avec des compagnons, il puise sa pitance dans un pot de plus grande contenance. L'anse permet d'approcher le repas du feu pour le réchauffer sans se brûler.

Pots : céramique de la Saintonge
Os de bœuf domestique

Soldiers might use a spoon to eat their beef stew from an individual pot or join their companions in scooping their rations out of a larger container. The handle let them warm their food over a fire without burning their hands.

Pots: Saintonge ware
Ox bones



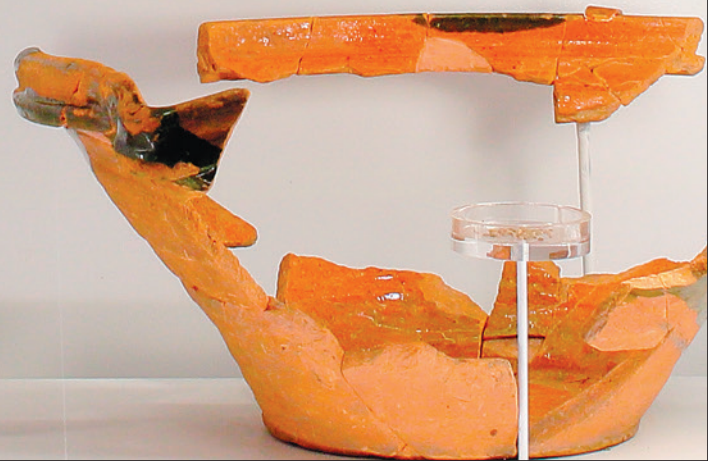
Terrine, os de vache et graines de framboise et de citrouille.

On imagine la cuisinière prélevant dans la terrine la crème onctueuse qui flotte sur le lait pour la verser sur des petits fruits...

Terrine : céramique de Honfleur

A terrine, a cow bone and raspberry and pumpkin seeds. It's easy to imagine a cook skimming the thick cream from milk in the terrine and pouring it over a dish of berries.

Terrine: Honfleur ware





MONTRÉAL SOUS ÉCOUTE

Allô, Montréal! Les collections historiques de Bell Difficile de nier la place prépondérante qu'occupent les télécommunications et plus spécifiquement le téléphone dans notre quotidien. Mais comment l'évolution des technologies a-t-elle mené à cette réalité? Que nous dit l'histoire à ce propos?

Conçue spécialement pour le 375^e anniversaire de Montréal à partir de la riche collection privée de Bell, l'exposition *Allô, Montréal!* retraçait le développement de la téléphonie depuis plus de 140 ans, soit depuis les débuts de cette invention conçue par Alexander Graham Bell en 1874 jusqu'à la révolution des communications numériques. Il est fascinant de constater combien les innovations technologiques ont forgé nos communications et permis l'essor de Montréal.

Plus de 250 objets, photographies, documents, extraits de chansons et de films d'archives ont témoigné de la fascinante histoire du téléphone. Dans une salle proposant une muséographie ouverte, ludique et colorée, l'exposition est devenue un formidable laboratoire de connaissances pour tous les publics. Elle invitait les jeunes et les plus âgés à la découverte d'un monde de technologies.

Certains Montréalais pouvaient même retrouver le nom de leurs ancêtres dans le premier annuaire téléphonique publié à Montréal en 1880 contenant 244 inscriptions. Étonnant aussi de voir au Musée le premier standard utilisé par le service des incendies de la ville de Montréal de 1884 à 1908. Et que dire de ce téléphone à magnéto provenant du Montreal Hunt Club, vers 1880, ainsi que le premier modèle de cabine téléphonique extérieure apparu en 1944. Un immense appareil – un standard à batterie centrale fabriqué par la Northern Electric and Manufacturing Company à Montréal au début des années 1900 – frappait aussi l'imagination par sa taille et sa complexité.



« **Téléphones à clavier, téléphones à cadran... pour nos enfants, qui sont presque nés avec un iPhone à la main, cette exposition est l'occasion de découvrir ces appareils qui ont fait partie de la vie de leurs parents.** »

Catherine François, Ici Radio-Canada Télévision

L'apprentissage par le divertissement occupait une place de choix dans l'exposition. Des jeux ont été présentés aux plus jeunes : ils devaient oeuvrer comme des téléphonistes des années 1920 pour mettre en communication le plus de gens possibles ; accomplir le travail d'un épisseur – ce technicien qui assemble les nombreux fils pour créer une connexion téléphonique ; ou encore simplement composer un numéro sur un téléphone à cadran ! Les plus âgés ont pu découvrir avec bonheur des dizaines d'appareils téléphoniques qui ont traversé les époques comme ce fameux téléphone *Princesse* lancé en 1960 et destiné à la clientèle féminine.

Des extraits de téléromans et de publicités où le téléphone joue un rôle central ont aussi été déployés dans des cabines téléphoniques ; des capsules audio avec messages téléphoniques et des extraits de chansons, toujours en lien avec le téléphone, dont *Le Téléphone* de Nino Ferrer, ont ajouté au divertissement.

Des visites animées ont été offertes toute l'année. Présentée à compter du 17 février 2017 et compte tenu de son succès et de l'intérêt des groupes scolaires, l'exposition a été prolongée jusqu'au 6 janvier 2019.

ENVOÛTANTE AMAZONIE !

Amazonie. Le chamane de la pensée et de la forêt. Les peuples d'Amazonie ont résisté tant bien que mal à la destruction de leur univers et leur population a diminué de près de 80 % ces cinq derniers siècles suite à la conquête et à la colonisation de leur environnement. Dans une majestueuse exposition adaptée à partir d'une conception du Musée d'ethnographie de Genève (MEG), Pointe-à-Callière a levé le voile sur la richesse de ces sociétés et apporté sa voix à la sauvegarde de leurs traditions en les faisant connaître.

Telle une formidable incursion au cœur de l'Amazonie, de son fleuve, de sa forêt et de ses peuples, l'exposition *Amazonie. Le chamane de la pensée et de la forêt* a révélé l'extraordinaire diversité de cette culture matérielle. Plus de 500 objets issus d'une trentaine d'ethnies de neuf pays du bassin amazonien proposaient un parcours historique à compter du 16^e siècle. À cette époque, des puissances européennes accostent au Nouveau Monde initiant l'une des conquêtes les plus longues et meurtrières de l'histoire. Au 19^e siècle, les pays de l'Amazonie ont réussi à acquérir leur indépendance. Aujourd'hui, de nombreux peuples autochtones vivent encore sédentarisés, entre modes de vie traditionnel et moderne.

L'exposition mettait l'accent sur ce qui unit ces nombreuses populations – la pratique chamanique – et sur la diversité de leur culture matérielle. Avec des témoignages des différents habitants de l'Amazonie, l'exposition posait aussi un regard contemporain sur la réalité de ces peuples. Les objets

« Dès la porte franchie, nous entrons au cœur de la forêt amazonienne, recréée par une pénombre enveloppante, le chant des oiseaux et d'autres sons de la nature. Au fil des déambulations, nous découvrons le monde visible et invisible de ces peuples. »

Anne-Marie Yvon, Espaces autochtones,
Radio-Canada



NHI Photographes



provenaient de communautés disséminées sur le vaste territoire couvert par la forêt qui touche en totalité, ou en partie, le Brésil, le Venezuela, l'Équateur, le Pérou, la Bolivie, la Colombie, le Suriname, la Guyana et la Guyane française.

Dès l'entrée en salle, la représentation de l'Amazonie occupait l'espace : le 2^e plus grand fleuve au monde, avec ses 25 000 kilomètres navigables, se présentait sous la forme d'une installation traversant la salle d'exposition à l'aide d'impressionnantes images d'archives et de films. Puis en deuxième partie de l'exposition, c'est la forêt amazonienne et son atmosphère tropicale qui punctuaient le parcours : véritable trésor pour l'humanité entière, cette forêt est riche de plus de 40 000 espèces de plantes, 220 espèces de poissons, 1300 espèces d'oiseaux, près de 450 espèces de mammifères... et des millions d'insectes ! Un monde à découvrir qui s'est traduit dans la beauté et la curiosité des chatoyantes parures de plumes, ensembles de masques cérémoniaux et diadèmes, sarbacanes, arcs et flèches au curare, vases, vanneries, instruments de musique ou nécessaires pour la prise d'hallucinogènes utilisés par les chamanes.

Une conférence intitulée *Le chamanisme en Amazonie* a été offerte dans le cadre des Belles soirées et matinées de l'Université de Montréal ; et une activité gratuite pour les familles, *Les animaux de l'Amazonie*, s'est tenue à l'Espace urbain. Un CD présentant les contes sonores diffusés dans l'exposition était en vente à la Boutique de même qu'une publication réalisée grâce à un partenariat privilégié avec Beaux Arts Éditions.

Enfin, des visites animées ont été offertes au grand public et aux groupes scolaires par nos guides-animateurs. Près de 210 000 personnes ont pu visiter l'exposition présentée du 20 avril au 22 octobre 2017.

Terre d'Asie – La collection Sam et Myrna Myers _Venue embellir l'hiver montréalais, l'exposition *Terre d'Asie* s'est poursuivie en début d'année, offrant en première mondiale, plus de 450 objets d'exception issus d'un ensemble de quelque 5000 œuvres d'art asiatique appartenant à deux collectionneurs américains, Sam et Myrna Myers. L'exposition a été présentée jusqu'au 19 mars 2017.

Meg. J. Watts





MONTRÉAL, VILLE DE HOCKEY

Passion : hockey _À l'occasion d'une année anniversaire au cours de laquelle l'histoire de Montréal a été scrutée sous tous ses angles, il fallait certes accorder une place de choix à notre sport national : le hockey. Et à notre club centenaire : Les Canadiens de Montréal. Cette formidable incursion dans l'univers fascinant du hockey est du même coup devenue une occasion en or de souligner le centenaire de la Ligue nationale de hockey et les 125 ans de la Coupe Stanley.

L'exposition *Passion : hockey* offrait à voir, aux fans comme aux néophytes, plus de 500 objets ainsi qu'une collection de 1200 cartes de hockey. Une large place était accordée aux Canadiens de Montréal ! Normal, dans une ville qui vibre, tous les hivers, au rythme des performances de ses *Habs*. L'un des objets qui a soulevé l'intérêt est un contrat écrit à la main du joueur vedette, Maurice « Rocket » Richard, à l'attaque à Montréal de 1942 à 1960 : on y décrit son salaire de 14 000 \$ pour une saison, et la prime de 1 000 \$ pour une performance de plus de 35 buts. Savoureux !

L'interactivité intégrée au parcours de visite a permis aux visiteurs de pénétrer dans un vestiaire de joueurs ou encore sur une patinoire de hockey. Dans la salle consacrée aux entraîneurs, Pat Burns, plus grand que nature, rappelait les bons moments du sport à Montréal. Des objets mythiques valaient le déplacement : le plus vieux bâton de hockey, en bois, taillé à la main en 1835 ; une conserve de soupe à l'effigie du « Rocket » mise en marché après les émeutes en réaction à sa suspension à Montréal, en mars 1955 ; le masque du gardien de but Jacques Plante ; et le plan de match de Jacques Demers lors d'une rencontre des séries de 1993 – dernière année où les Canadiens ont remporté la coupe Stanley. L'amateur d'art a même pu s'extasier devant des œuvres de Serge Lemoyne issues de sa période *Bleu Blanc Rouge*.



Caroline Thibault

« Quand Montréal rime avec sport national : l'érudit, lui, verra son cœur battre à la vue de certains objets phares, comme deux masques du gardien Jacques Plante, le casque Jofa bleu de Wayne Gretzky, une série de bâtons historiques et plusieurs chandails mythiques, dont celui porté par Paul Henderson lors de la Série du siècle en 1972. »

Philippe Papineau, *Le Devoir*

Un appel aux collectionneurs, lancé par Pointe-à-Callière, avait auparavant généré des centaines de propositions de passionnés du hockey. Des pièces exclusives et rares, précieusement conservées et rappelant des événements phares du hockey à Montréal, ont été prêtées au Musée incluant des cartes, bâtons, rondelles, photos autographiées et autres produits souvenirs. Une belle façon d'offrir une place aux sportifs dans l'histoire de leur ville !

Les deux porte-paroles de l'exposition, les ex-joueurs du Canadien, Steve Bégin et Mathieu Dandenault, ont été généreux de leur temps et de leurs éloges, participant aussi bien à la conférence de presse, au lancement officiel qu'au Tapis bleu-blanc-rouge, l'activité-bénéfice de la Fondation. Une conférence donnée par Carl Lavigne ainsi qu'un parcours de visite interactif et ludique ont de plus été offerts au grand public. Ouverte du 25 novembre 2017 au 11 mars 2018, l'exposition a été réalisée conjointement par le Musée canadien de l'histoire et par Pointe-à-Callière qui a enrichi la section montréalaise portant sur Les Canadiens de Montréal.



Simon Laroche

Caroline Thibault

DES RASSEMBLEMENTS CULTURELS FESTIFS

Rencontres en Nouvelle-France_L'année du 375^e anniversaire de Montréal est devenue le lieu des grands rendez-vous culturels festifs partout dans la ville et Pointe-à-Callière y a pris part avec éclat, à commencer par la présentation de grandioses *Rencontres en Nouvelle-France*. Prévues pour coïncider avec le début des célébrations officielles à Montréal, l'activité s'est tenue du 19 au 22 mai, sur place Royale et aux alentours du Musée transformés en un immense marché printanier festif. Réalisé en collaboration avec la Société des célébrations du 375^e anniversaire de Montréal, ce rendez-vous a permis d'aller à la découverte des Autochtones et des premiers habitants de l'île, le temps de vivre une expérience inoubliable comme au temps de la Nouvelle-France. L'activité a drainé une foule de plus de 110 000 personnes. Un record!

Espace urbain_L'attrait est désormais indéniable : véritable lieu d'animation et de détente au cœur du Vieux-Montréal, l'Espace urbain de Pointe-à-Callière aménagé sur place Royale et place D'Youville a enrichi sa programmation et du même coup augmenté sa popularité auprès des travailleurs et des résidents du Vieux-Montréal, des touristes, et des familles montréalaises. Au programme, des journées thématiques en lien avec la Formule 1, le Rendez-vous des arts métissés, les midis-musiques offerts tous les jeudis de l'été, les dimanches-familles, et le piano des villes. Du 8 juin au 4 septembre, près de 63 000 visiteurs y ont participé, une hausse de fréquentation de 48 % comparativement à 2016.

Activités culturelles signature_Toujours soucieux d'offrir des activités grand public portant sa signature, le Musée a mis en place une riche programmation tout au long de l'année. *Les Symphonies portuaires* ont présenté *Nouvelle vie, nouvelle ville*, une composition originale de la jeune compositrice Sonia Paço-Rocchia en hommage aux fondateurs de Montréal. Une tradition maritime qui perdure, pour la 23^e année consécutive (26 février et 12 mars). *La semaine de relâche* a convié grands-parents, parents et enfants à se divertir dans



NH Photographes

l'exposition *Allô, Montréal!*; le Festival international du film pour enfants de Montréal a assumé la portion cinéma (4 au 12 mars). Le Musée a de nouveau ouvert ses portes lors de la *Nuit Blanche* offrant des expériences de réalité virtuelle et de jeux vidéo (4 mars). Huit films ont été offerts dans le cadre du Festival international du film sur l'art (31 mars et 1^{er} avril). Pointe-à-Callière a aussi fait acte de présence et participé aux rendez-vous suivants : le Festival 24 h de sciences (13 mai); la Journée des musées montréalais où le public a eu accès gratuitement au lieu de fondation de Montréal (28 mai); le Mois de l'archéologie (1^{er} au 31 août); les Journées de la culture (30 sept. et 1^{er} octobre); et le Festival interculturel du conte de Montréal (26 octobre). Enfin, les deux grandes activités culturelles pour les jeunes – grand public et groupes scolaires – ont continué d'accueillir leur lot de petits mousses ébahis devant les personnages costumés de *Jack la lanterne : l'Halloween à Pointe-à-Callière* (6 au 31 octobre) et de *Qui est le vrai père Noël?* (17 novembre au 31 décembre).

Communications publiques_lieu de fondation de Montréal_Véritable lieu de savoir et de diffusion, Pointe-à-Callière a été co-organisateur et hôte du 36^e Colloque annuel de l'Association des archéologues du Québec en plus de chapeauter de nombreuses conférences ayant pour thème la fondation de Montréal et le fort de Ville-Marie. La directrice générale de Pointe-à-Callière, Francine Lelièvre a présenté une conférence à ce sujet à la Société de généalogie de Québec. L'archéologue en chef du Musée, Louise Pothier, a participé à deux communications publiques au Colloque des archéologues en plus de donner des conférences à la SAT et au Cégep Gerald-Godin. Elle a de plus présenté une conférence intitulée « *Mettre en valeur le lieu de naissance de Montréal* » aux Belles Soirées et matinées de l'Université de Montréal. Les *Samedis de l'histoire*, présentés en partenariat avec la Société historique de Montréal, ont abordé ce thème tout au long de l'année avec des conférenciers comme Marcel Lessard, Gilles Laporte, Paul-André Linteau et Mario Robert. Enfin, le Musée a été l'hôte d'une conférence sur le 50^e anniversaire de la venue à Montréal du général de Gaulle, par Roger Barrette, et d'une autre sur l'histoire et la musique en Nouvelle-France.





AU-DELÀ DES FRONTIÈRES

Reconnaitances publiques Pour son parcours et sa contribution exceptionnelles à la valorisation du patrimoine québécois, la directrice générale, Francine Lelièvre, a reçu un doctorat *honoris causa* de l'Université de Montréal. Elle a également fait son entrée au sélect Club des entrepreneurs du Conseil du patronat du Québec. Louise Pothier, archéologue en chef du Musée, a de son côté obtenu un « Cœur du Saint-Laurent » du Réseau Archéo-Québec pour souligner son implication exceptionnelle à la vie et au dynamisme du Réseau. L'exposition *Fragments d'humanité – Archéologie du Québec* a décroché une mention d'honneur de la part de la Fédération Histoire Québec.



Speqphoto

Des expositions en tournée Le Musée a conclu des ententes pour présenter hors murs deux grandes expositions conçues par Pointe-à-Callière : *Sur les traces d'Agatha Christie* sera reprise par le Musée canadien de l'histoire à compter de décembre 2018. *Terre d'Asie. La collection Sam et Myrna Myers* sera présentée au Kimbell Art Museum de Fort Worth, au Texas, en 2018. Après sa présentation à Pointe-à-Callière, *Fragments d'humanité. Archéologie du Québec* a entamé sa tournée canadienne avec une première présentation en mai 2017 à Pointe-du-Buisson, et à Sherbrooke, en janvier 2018. Première grande exposition entièrement consacrée à l'archéologie québécoise, *Fragments d'humanité* poursuit son itinérance jusqu'en 2019.

Rayonnement Pointe-à-Callière a été invité au 5^e *Dialogue culturel Canada-Chine, Innovation et ingéniosité culturelle*, en Chine. La directrice Expositions-Développement des technologies, Anne Élisabeth Thibault, a présenté les plus récents pavillons du Musée lors de son passage à Beijing et à Dunhuang. Ce partenariat a permis au Musée de développer son réseau international en Asie. Le Musée a de plus accueilli Antoni Fernández Espinosa, archéologue de Barcelone au site El Born / Centre de Culture et de Mémoire qui a participé à des séances de travail avec l'équipe du Laboratoire d'histoire



Caroline Bergeron

de l'UQAM. Le Musée a collaboré avec enthousiasme aux rencontres du Réseau des musées d'histoire du Canada ; il a de plus offert des présentations lors du *Symposium l'Avenir du design d'exposition* de l'Association des musées canadiens, et lors du colloque *Mise en exposition : conception et design* en marge du congrès de la Société des musées québécois. Enfin, la direction des programmes et services aux publics a pris part à de nombreux salons spécialisés afin de mettre de l'avant le programme scolaire du Musée.

Une présence remarquée dans les médias Le 25^e anniversaire du Musée, l'ouverture du nouveau pavillon et de l'égout collecteur ainsi que la qualité des expositions et des activités sont devenues autant d'occasions pour les médias de relever les réalisations de Pointe-à-Callière. Des milliers d'articles, reportages et mentions ont été diffusés par les médias nationaux et internationaux. À mentionner, la richesse du reportage de l'émission *Découverte* à Ici Radio-Canada Télé où les journalistes ont suivi les équipes du Musée sur une période d'environ huit mois, filmant de nombreuses étapes cruciales lors de l'aménagement du collecteur et du fort de Ville-Marie. Par ailleurs, une campagne de référencement AdWords a été mise en place grâce à la subvention offerte aux OBNL par Google d'une valeur de 120 000 \$US annuellement. Cette campagne a permis une augmentation significative du nombre d'abonnés, notamment sur Facebook et Instagram, de leur engagement, ainsi que l'optimisation et la visibilité de notre site Internet sur les moteurs de recherche.

LA SOCIÉTÉ POINTE-À-CALLIÈRE



Alain Vandal

En avant : Yves Beauchamp, Jean Roy, Francine Lelièvre, Patricia Curadeau-Grou et Andrew Molson. Deuxième rangée : Pierre Turcotte, Paule Doré, Manon Gauthier et Jean-François Fortin. Derrière : Thomas Pitfield, Jean Royer, James Hewitt et Robert Y. Girard. Absents sur la photo : John LeBoutillier, Sal Ciotti et Marie-Agnès Thellier.

CONSEIL D'ADMINISTRATION

OFFICIERS

PRÉSIDENT

Andrew Molson (1, P)
Président du conseil
Groupe conseil RES PUBLICA

SECRÉTAIRE-TRÉSORIER

John LeBoutillier (1)
Président du conseil
Industrielle Alliance
Assurance et services financiers

VICE-PRÉSIDENT

Yves Beauchamp (1, 4)
Vice-principal
Administration et finances
Université McGill

VICE-PRÉSIDENTE

Patricia Curadeau-Grou (1; 2, P)
Administratrice de sociétés

VICE-PRÉSIDENTE

Paule Doré (1)
Administratrice de sociétés

VICE-PRÉSIDENT

Pierre Turcotte (1; 3, P)
Président du conseil
d'administration
Alithya

ADMINISTRATEURS

Dimitri Antonopoulos
Vice-président marketing et
développement, Restaurants
Le Groupe Antonopoulos
(jusqu'au 6 décembre 2017)

Sal Ciotti (4)
Directeur délégué – Fret
Air Canada Cargo

Jean-François Fortin
Vice-président associé
Sid Lee

Robert Y. Girard (3)
Associé
Fasken Martineau

James Hewitt

Président et chef de la direction
Hewitt Équipement Ltd.

Thomas Pitfield

Président
Data Sciences
Président et cofondateur
Canada 2020

Jean Roy

Directeur et expert-conseil
JR Direction de projet

Jean Royer

Vice-président des opérations
Distinction Capital

Marie-Agnès Thellier

Administratrice de sociétés

Lise-Marie Turpin

Vice-présidente – Fret
Air Canada Cargo
(jusqu'au 23 mars 2017)

MEMBRES OBSERVATEURS

CONSEIL D'ADMINISTRATION

Manon Gauthier
Membre du comité exécutif
de la Ville de Montréal
Responsable de la culture,
du patrimoine, du design,
d'Espace pour la vie et du statut
de la femme
Ville de Montréal
(jusqu'au 5 novembre 2017)

COMITÉ IMMOBILISATIONS

Jean Lamarre (4, P)
Associé
Lamarre Consultants
(jusqu'au 22 novembre 2017)

COMITÉS DU CONSEIL

- P Présidence
- 1 Gouvernance et stratégie
- 2 Audit
- 3 Ressources humaines
- 4 Immobilisations

DES ÉQUIPES DÉVOUÉES!

Les ressources humaines consti-
tuent l'atout le plus précieux
du Musée. À la fin de l'année, le
Musée employait 102 personnes.
Six nouveaux postes réguliers
à temps complet ont été créés
et le développement se poursuit.

TEMPS PLEIN

Guy Allard
Éléonore Aubut-Robitaille
André Belleville
Marie-Ève Bertrand
Santiago Betancour
Diane Blanchette
Leïla Boily-Afriat
Steve Bouchard
Dominique Boudrias
Philippe Boulanger
Xavier Bourassa
Alexandre Codaïre
Elisabeth Côté
Annick Deblois
Martine Deslauriers
Christine Donaldson
Nathalie Ducharme
Christine Dufresne
Jean-Sébastien Dumaresq
Constance Gagnon
Nicole Gougeon
Jessica Goulet-Hadwin
Monique Guay
Francis Hervieux
Mac-Kensen Hyacinthe
Marylène Kirouac
Josianne Lafantaisie
Christine Lavertu
Francine Lelièvre
Catherine Lennartz
Céline Levac
Michel L'Héroult
Éric Major
Alexandre Milot
Elisabeth Monast Moreau
Mikaëlle Monfort
Julie Mongeau
Tuan Dinh Nguyen

Roméo D. Paquette
Christine Pelletier
Louise Pothier
Christian Proteau
Marie-Josée Robitaille
Marianne St-Laurent-Lévesque
Karine St-Louis
Claudine St-Onge
Katy Tari
Irina Tcaci
Olivier Therien
Luc Thessereault
Anne Élisabeth Thibault
Catherine Trottier
Pierre Valois
Hendrik Van Gijsegem
Alain Vandal
Sonie Vilfort

TEMPS PARTIEL

Christian Arcand
Kevin Beaulieu
Michel Beaupré
Éliane Belec
Geneviève Boily
Maude Bouchard-Dupont
Sabir Riaz Chaudhry
Mélissa Cormier
Alexandra Courchesne
Martine Cuillerier
François Deslauriers
Stéphanie Dessureault
Virginia Elliott
Catherine Gagné
Éric Gagné
Marilie Jacob
Stéphane Labrèche
Elysa Lachapelle
France Lamontagne
Alexandre Lapointe
Isabelle Lavoie
Ariane Léonard
Pascal Lesieur
Émilie Lessard-Malette
Patrick Maltais
Philippe Morissette
Salma Naili
Veronica Orozco Leon
Karima Ouazar
Olivier Paré
Sylvie Paré
Frédéric Parent
Jean-Richard Pierre
Julien Pouliot
Mathilde Rochette-Braün
Marianne-Sarah Saulnier
Pascal Théroux
Jean-François Venne

TEMPORAIRE

Élisabeth Chiasson (partiel)
Cynthia Cousineau (partiel)
Ève Dumais (plein)
Pierrick Fréchette (partiel)
Daniel Gagnon (partiel)
Brigitte Lacroix (plein)
Anastasiya Matuk (partiel)
Béatrice Thompson-Merrigan
(partiel)

MERCI À NOS PARTENAIRES PUBLICS ET PRIVÉS

La Société du Musée d'archéologie et d'histoire de Montréal, Pointe-à-Callière, remercie les partenaires publics et privés ainsi que les collaborateurs institutionnels pour leur contribution à la réalisation de la mission du Musée.

PARTENAIRES FINANCIERS PUBLICS

Le Musée remercie la Ville de Montréal pour sa contribution annuelle au fonctionnement.

VILLE DE MONTRÉAL

Entente sur le développement culturel de Montréal, entre le ministère de la Culture et des Communications du Québec et la Ville de Montréal
Arrondissement de Ville-Marie

GOVERNEMENT DU QUÉBEC

Ministère de la Culture et des Communications
Ministère des Affaires municipales et de l'Occupation du territoire
Ministère des Relations internationales et Francophonie
Ministère du Travail, de l'Emploi et de la Solidarité sociale
Secrétariat aux affaires autochtones

GOVERNEMENT DU CANADA

Ministère du Patrimoine canadien
Développement des communautés par le biais des arts et du patrimoine
Fonds du Canada pour les espaces culturels
Agence Parcs Canada
Jeunesse Canada au travail – Association des musées canadiens

PARTENAIRES FINANCIERS PRIVÉS

Administration portuaire de Montréal
Banque Scotia
Bell
Fondation Pointe-à-Callière
Hydro-Québec
La Capitale Assurance et services financiers
Montréal en lumière
Société de développement commercial du Vieux-Montréal
Société des célébrations du 375^e anniversaire de Montréal
Tourisme Montréal

PARTENAIRES DE BIENS ET SERVICES

Aéroports de Montréal
Air Canada Cargo
BAnQ
Herbier Marie-Victorin, Montréal
Hôtel InterContinental Montréal
IBM
Institut de conservation du Canada
Ivanhoé Cambridge, Montréal
La Presse

Loto-Québec, Montréal
Musée canadien de l'histoire, Gatineau
Musée des beaux-arts de Montréal
Musée d'ethnographie de Genève, Suisse
Musée Grévin, Montréal
Musées royaux d'art et d'histoire de Bruxelles, Belgique
Musée Redpath, Montréal
Musées de la civilisation, Québec
Molson Coors
Office national du film
Québecor
Réseau des bibliothèques de Montréal
Richard Béliveau
Sam Myers
Société de transport de Montréal
Temple de la renommée du hockey, Toronto
Université Laval

LEGS DU 375^e ANNIVERSAIRE DE MONTRÉAL

Le Fort de Ville-Marie – Pavillon Québecor et le réaménagement de l'égout collecteur de Montréal ont été inaugurés le 17 mai 2017 par Denis Coderre, maire de Montréal. Ce legs patrimonial exceptionnel de la Ville de Montréal marque le 375^e anniversaire de fondation de la ville.

Maître d'ouvrage

Pointe-à-Callière, cité d'archéologie et d'histoire de Montréal sous la direction de Francine Lelièvre

Gestion de projet Archéologie Construction Muséographie

Pointe-à-Callière, cité d'archéologie et d'histoire de Montréal
Société AGIL OBNL

Groupes-conseils

Comité de suivi de la Ville de Montréal
Jean-Robert Choquet, Ronald Delcourt, Alain Dufort, Suzanne Laverdière, Stéphane Ricci

Comité d'immobilisations

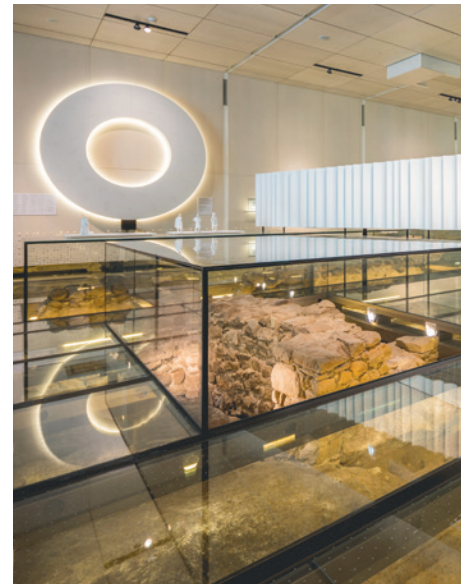
Yves Beauchamp, Jean Lamarre, Yves Roy

Comité scientifique

Christian Bélanger, François Bélanger, André Bouchard, Pierre Cloutier, Hélène Côté, Marcel Fournier, Bernard Hébert, Laurence Johnson, Brad Loewen, Léon Robichaud, Mario Savard, Alan Stewart, Roland Viau

Fouilles archéologiques

École de fouilles archéologiques de Pointe-à-Callière en partenariat avec l'Université de Montréal; Ethnoscop



Raphaël Thibodeau

Recherche

Michel Bourque, André Charbonneau, Sylvie Dufresne, Suzanne Lachance, Monique Laliberté, Paul-Gaston L'Anglais, Delphine Léouffre, Claire St-Germain, Roland Tremblay

Conservation

Atelier Ville-Marie, Centre de conservation du Québec, Agence Parcs Canada

Construction

Architecture

Dan Hanganu + Provencher_Roy Associés
Architectes

Génie structure civil

NCK

Génie mécanique et électrique

Bouthillette Parizeau

Entrepreneur général

Magil Construction

Architecture du paysage

Claude Cormier et Associés

Intégrateur technologique et scénographique

Go Multimédia

Muséographie

Ici a été fondée Montréal
Réalisation et rédaction :
Productions Métamorphoses
Scénographie : Daily tous les jours
Projections : Sophie Deraspe
Édition des textes : Annick Poussart

Collecteur de mémoires

Moment Factory

Une journée sur le pont Franchère

Production : ONF, Jean-Marie Comeau
Réalisation : Philippe Baylaucq
Illustrations : Claude Cloutier

FONDATION : UNE ANNÉE REMARQUABLE



Lino Cipresso



Une croissance soutenue à la Fondation—En 2017, la Fondation a connu une année remarquable, emboîtant avec enthousiasme le pas au 25^e anniversaire du Musée et au 375^e de la fondation de Montréal. Largement inspirées par ce double anniversaire, nos équipes ont organisé un nombre record d'activités pour les Membres et les jeunes philanthropes en plus de lancer une campagne annuelle de financement.

Comme la Fondation a contribué à l'acquisition et à la mise en valeur du pavillon abritant le lieu de fondation de Montréal, nous avons à notre tour célébré en grand cette réalisation! D'abord, lors de cette soirée magique où quelque 300 personnes ont eu accès en primeur au Fort de Ville-Marie – Pavillon Québecor, puis lors de la soirée *Reconnaissance* pour les donateurs de la campagne annuelle 2016-2017 dédiée à la mise en valeur du *Collecteur de mémoires*. De grands succès!

La Soirée des Grands Mécènes a été particulièrement impressionnante, notre généreux donateur, Bombardier, nous accueillant dans ses locaux à l'ombre d'un majestueux avion Global 6000. Placée sous la présidence d'honneur de Pierre Beaudoin, président du conseil d'administration de Bombardier, l'activité-bénéfice a généré des recettes de 225 000 \$. Et que dire de l'atmosphère survoltée du Tapis bleu-blanc-rouge : sous la présidence de Geoff Molson, propriétaire du Club de hockey Les Canadiens de Montréal, cette soirée-bénéfice a réuni quelque 250 invités qui ont pu côtoyer des légendes du hockey comme Yvan Cournoyer.

De leur côté, les Membres ont assisté à l'ouverture du nouveau pavillon ainsi qu'aux inaugurations de trois expositions temporaires et à des conférences. Parlant de Membres, ils sont plus de 400 à avoir profité de la promotion de 25 % de rabais offerte du 20 mai au 20 juin. Une belle manifestation d'appartenance des Montréalais à leur Musée!

La Relève philanthropique s'est réunie lors d'un deuxième événement de la série ADN Montréal, *Chinatown* tenu en marge de l'exposition *Terre d'Asie*. Enfin, une première expérience résolument concluante : salle comble pour le premier d'une nouvelle série de déjeuners-causeries auquel j'ai participé avec plaisir. Intitulé *Affaires et philanthropie*, ce rendez-vous matinal présentait le témoignage des philanthropes Maxime Rémillard et Kim Thomassin.

Enfin, je tiens à remercier sincèrement mes collègues du conseil d'administration pour leur formidable engagement. Je lève de plus mon chapeau à tous nos donateurs, aux Membres, aux jeunes philanthropes, aux bénévoles et au personnel de la Fondation. L'année 2017 a été une grande année marquée par une croissance soutenue, sorte de préambule destiné à nous guider vers le 25^e anniversaire de la Fondation qui sera souligné en 2018.



ROBERT DUMAS
Président du conseil
d'administration de la Fondation



DE PRÉCIEUX COLLABORATEURS

La Fondation Pointe-à-Callière est appuyée par des citoyens engagés ainsi que par la communauté des affaires. Ces acteurs clés offrent du temps bénévolement pour l'organisation d'activités-bénéfice et la collecte de fonds pour la Fondation, tout en assurant sa gouvernance. Main dans la main, ils travaillent à renforcer le sentiment d'appartenance de la communauté envers le Musée.



Alain Vandal

Robert Dumas, Éric Rufer, Pierre Savard, Pierre Hébert, Francine Lelièvre, Simon Rivest, Caroline Émond, Marc Légaré, Yves Bonin, Robert Y. Girard, Pierre Courchesne, Laurent Liagre et Luc Wiseman.

CONSEIL D'ADMINISTRATION

OFFICIERS

PRÉSIDENT

Robert Dumas (5, P; 8, P)

Président – Québec
Financière Sun Life

VICE-PRÉSIDENT

Yves Bonin (3, 5)

Associé
PricewaterhouseCoopers

VICE-PRÉSIDENTE

Caroline Émond (2, 5, 8)

Vice-présidente
Gouvernance financière
et optimisation
Caisse de dépôt et placement
du Québec

VICE-PRÉSIDENT

Pierre Hébert (5)

Associé
Norton Rose Fulbright

SECRÉTAIRE-TRÉSORIER

Robert Y. Girard (4, 5, 8)

Associé
Fasken Martineau

ADMINISTRATEURS

Mario Bédard (2, 6)

Vice-président
Placements immobiliers
Industrielle Alliance
Assurance et services
financiers

Maxime Boissonneault (7,8)

Vice-président,
développement des affaires
GSOFT

André Bouthillier (1)

Vice-président exécutif
Cabinet de relations publiques
National

Luc Chabot

Président et chef de la direction
Relais Expert-Conseil

Pierre Courchesne (3)

Vice-président exécutif
Finance et administration
ESI Technologies

Daniel Desjardins

Vice-président principal
Affaires juridiques
Secrétaire
Société Bombardier
(jusqu'en juin 2017)

Louis Douville (1)

Directeur régional
Ventes locales – Québec
Bell Média

Sylvie Dufresne

Consultante
Muséologie, histoire et
patrimoine
(jusqu'en mars 2017)

Alain Fortin (6, P)

Vice-président
Service à la clientèle
Indemnisation – Québec
Intact Assurance
(jusqu'en décembre 2017)

Johane Frenette (1, 8)

Maître d'enseignement
HEC Montréal

Gilles Gaudreault (3,8)

Chef de la direction
Quest Solution

Mireille Jaeger (6)

Contrôleur
Bureau de la vice-présidente
Financement, trésorerie et caisse
de retraite
Hydro-Québec

Charles Johnston (7)

Directeur de l'ingénierie
JTI Macdonald

Karen Laflamme (2, P; 6)

Vice-présidente exécutive et chef
des finances
Centres commerciaux
Ivanhoé Cambridge

Marc Légaré (3)

Président
Sérénia – Courtiers funéraires

Laurent Liagre (2,6)

Associé
EY

Michel Malo (6)

Vice-président
Investissements
Division des investissements
du CN

Lysane Martel (1, P)

(jusqu'en mars 2017)

Charles S. N. Parent

Vice-président
Financière Banque Nationale

Maxime Rémillard (7, 8)

Président et chef de la direction
Groupe V Média

Simon Rivet (3)

Vice-président
Affaires juridiques
Secrétaire
Métro

Éric Rufer (1)

Directeur
Développement de la clientèle
Casino de Montréal

Pierre Savard (4)

Vice-président
Finances
Magnus Poirier

Luc Wiseman (1)

Président
AVANTI Ciné Vidéo
Nancy Wolfe (2)
Associée
Raymond Chabot Grant Thornton
(jusqu'en décembre 2017)

COMITÉS DU CA

- P Présidence
- 1 Activités-bénéfice
- 2 Audit
- 3 Campagne annuelle
- 4 Dons planifiés
- 5 Gouvernance
- 6 Placement
- 7 Relève philanthropique
- 8 Financement

DES PARTENAIRES QUI NOUS APPUIENT GÉNÉREUSEMENT!

Les partenaires qui gravitent autour de la Fondation Pointe-à-Callière se multiplient d'année en année. Ce sont aussi bien nos Membres et nos jeunes philanthropes qui agissent à titre de bénévoles ou encore ce sont les commanditaires et les partenaires de nos activités-bénéfice qui contribuent significativement à notre réussite. Un merci chaleureux à tous !

COMMANDITAIRES ET PARTENAIRES

Aéroports de Montréal
Air Canada
Aliments Lesters
Amérispa Hôtel Le Crystal
Anne-Marie Chagnon
Auberge du Vieux-Port
Avanti Ciné Vidéo
Banque Nationale
Bar & Co
Bateau-Mouche
Bistro L'Arrivage
Bombardier
Bota Bota, spa-sur-l'eau
Boutique Courir
CAE
Casino de Montréal
Célébrations
Centaur Theatre Company
Centre canadien d'architecture
Champagne Duval-Leroy
Charles Parent, Gestionnaire du patrimoine,
Financière Banque nationale
Château Ramezay
Club de hockey Canadiens de Montréal
Club Sportif MAA
Co-Motion
Croisière AML
Creativ Nation
Danse-Cité
Dansereau Traiteur
Deschamps Impression
Dinette Magazine
Émilie Castonguay
Espace libre
Eaux minérales Saint-Justin
EY
Fauchois Fleurs
FGL Sports
Groupe Banque TD
Groupe financier PEAK
Groupe Germain Hôtels
Héritage Montréal
Hôtel Estérel Resort
Hyatt Regency Montréal
Imagine 360°

Ivanhoé Cambridge
Jardin Nelson
June Rose
Juste pour rire
La Cage, brasserie sportive
Le Cirque du Soleil
Le Diplomate Audiovisuel
Le Local Restaurant
Le Montreal Chan Lion Dance Club
Ligue fédérale des As (LFA)
Lino Cípresso photo
Magnus Poirier
Maison Christian Faure
Maison Saint-Gabriel
Maitre éditeur
Mansfield Club athlétique
Mazars
M. Bulles
Molson Coors
Moment Factory
Musée McCord
Musées de la civilisation
MVP
Orchestre Métropolitain
Orchestre symphonique de Montréal
Pomerleau
Pratt & Whitney
Pur Vodka
Restaurant Leméac
Rise Kombucha
Ritz Carlton
Romero's Gin
Safiyya
Société des alcools du Québec
Spa Scandinave
Tennis Canada
Théâtre du Centre Segal
Théâtre Prospero
Théâtre Espace Libre
Transat
Tri Express
Trust Banque Nationale
UBS
Usine C
Verses Bistro



Lino Cípresso

COMITÉ ORGANISATEUR DE LA RELÈVE PHILANTHROPIQUE

Rémi Bourget

Mitchell Gattuso

Erika De Almeida

Loto-Québec

Elisabeth David

Orchestre symphonique de Montréal

Pierre-Alexandre Goyette

Desjardins

Véronique Guertin

Groupe Aldo

Brigitte Lacroix

Pointe-à-Callière

Tristan Limoges

Trini-T

Benjamin McAusland

Banque Nationale

Adrián Noriega de la Colina

Institut universitaire de gériatrie de Montréal

Philippe Valentine

Montréal International

COMITÉ ORGANISATEUR DES ACTIVITÉS DES MEMBRES

Marie-Andrée Bérubé

Sylvie Dufresne, présidente

Colette Duhamel

Alexandre Gauthier

Pierre Lampron

Serge Marcoux

Julie Plante

Maurice Plante

Aline Roby

Viviane Segers

Gregory Taillefer

Marie-Lucie Vendryes

Suzanne Verdon

MERCI À NOS DONATEURS

La Fondation Pointe-à-Callière remercie tous les donateurs pour leur engagement envers la campagne majeure, la campagne annuelle et les activités-bénéfice.

2 MILLIONS ET PLUS

Hydro-Québec

1 MILLION \$ ET PLUS

Banque Nationale
Fondation J. Armand
Bombardier
Québecor

500 000 \$ ET PLUS

Power Corporation

200 000 \$ ET PLUS

Industrielle Alliance
Saputo

100 000 \$ ET PLUS

Cogeco
Ivanhoé Cambridge
RBC Fondation

50 000 \$ ET PLUS

Bombardier
Deloitte
Paule Doré
Gaz Métro
Francine Lelièvre
Sandalwood Management
Canada
ULC

25 000 \$ ET PLUS

Michèle Bertrand
PricewaterhouseCoopers
Alain-Marie Tremblay
Velan Foundation

10 000 \$ ET PLUS

Caisse de dépôt et
placement du Québec
Conam Charitable
Alain Fortin
Hewitt Equipment
JTI McDonald
Lyne Massé

5 000 \$ ET PLUS

Aéroports de Montréal
Ernst & Young
Yves Lefebvre
Letko, Brosseau &
Associés
Paul-André Linteau
McKinsey & Company
Pomerleau
Pratt & Whitney Canada
UBS Securities Canada

2000 \$ ET PLUS

Mario Bédard
Nabil Bedjaoui
Laurent Blanchard

Financière Sunlife
Fondation Famille
Curadeau-Grou
Fondation Frontenac –
Fonds Pierre Mantha
Fondation Pierre
Desmarais Belvédère
Groupe Conseil RES
PUBLICA
Pierre Hébert
Intact Assurance
John Maguire
Métro
Charles SN Parent
Transcontinental

1000 \$ ET PLUS

Avanti Ciné Video
Belden Canada
BFL Canada Risques
et assurances
Célébrations
Bergeron Gagnon
Claude Boulanger
Gilles et Sigrid Chatel
Élisabeth Côté
Crédit Suisse
Jean-Yves Deslauriers
Jacques Dumont
ESI Technologies
de l'information
Robert Y. Girard
Russell Goodman
Groupe D.E.S.
Groupe Deschênes
Groupe Investors
Louise Geneviève
Labrecque
Paule Larouche
Jean-Yves Leblanc
John LeBoutillier
Mazars
Stephen T. Molson
NCK
Simon Rivet
Sais Interconnexion
Jonathan Sigler
Denis St-Martin
Norman Steinberg
Anne Élisabeth Thibault
Nancy Wolfe

500 \$ ET PLUS

Jacques Allard
Monique Beauchamp
Claude Benoit
Christiane Caron
Yvan Champoux
John Collyer
Bahieldin Elibrachy

Fonds de solidarité FTQ
Gestion Georges
Coulombe
Gewurz Family
Foundation
Joan Ivory
Langevin et Turcotte,
Graphistes
Lavery, De Billy,
S.E.N.C.R.L.
David Masse
David McAusland
Norton Rose Fulbright
Mathieu Rodrigue
Jean Roy
Tourisme Montréal
Thomas C. Velan

250\$ ET PLUS

Acmé Services Scéniques
Agence KBS
Autorité des marchés
financiers
Francine Bouchard
Annick Deblois
Marguerite Decary-
Trudel
Paule Doré
James Dorff
Sylvie Dufresne
Suzanne Godin
gsmprjct creation
Michel Lambert
Michèle De Lamirande
Berthier Landry
Les Productions Bazzo
Bazzo
Alain Marcoux
Madeleine Morin
Musée canadien de
l'histoire
Plomberie J. Jodoin
Annick Poussart
Louis Pumas
Quest Solution
Aline Roby
Louise Rousseau
Claude Roussel
Simone Sollogoub
Marie-Agnès Thellier
Luc Thessereault
François Touchette
Université de Montréal

Daniel Bernier
Michèle Bertrand
Lyne Bisailon
Manon Blanchette
Martha Blouin
Annie Boisclair
Boris Bistro
Sébastien Boudreau
Rémi Bourget
Claudette Cardinal
Jean-Marie Caron
Marcel Caya
Jenny Christoph
Sylvain Clermont
Anne-Marie Conciatori
Christine Conciatori
Lise M. Denis-Porter
Fernand Desautels
Karine Desrochers
Jean-Louis Desrochers
Pierre Desrosiers
Devencore
Louise Dostie
Robert Dubé
Raymond Dumais
Hélène-Louise Dupont Elie
Virginia Elliott
Annie-Claude Filion
Hélène Gagné
Hélène Gaudreau
Françoise Genest-
Schmidt
Gérard Geoffrion
Renaud Gilbert
Pierre-Alexandre Goyette
Michel Graham
Philippe De Grandmont
Nicole Grise-Charrette
Véronique Guertin
Stella Guy
Hélène Haineault
Pierre Hallé
Richard Harnois
François Hébert
Chris Ince
Brigitte Lacroix
Micheline Landry Coossa



Raphaël Thibodeau

Nathalie Langevin
Catherine Langevin
François Langevin
Gilles Lapointe
Nicole Latulippe
Yvonne Laurent
Mario Lavoie
Guy Legault
Jonathan Lepage
Les Distributions
Olenia
Les Investissements
Moncalieri
Tristan Limoges
Oscar Robert Longtin
Andrée Mayrand
Benjamin McAusland
Anne McLaughlin
Adrian Noriega
Diane Paquin
Louiselle Paquin
Nicole Pelletier
Ian Penhale
Louise Pothier
Marie-Clotilde Quentin
Jacques Richard
Anne Rinfret
Marie-Josée Robitaille
Louise Roby
Chantal Rousse
Camille Rousseau
Kevin Roussel
Madeleine Saint-Jacques
Denis Sauvageau
Sérénia – Courtiers
funéraires
Patricia Spry
Suzanne St-Onge
Joan Stevens
Micheline Turcot
Milica Vachon
Philippe Valentine
Bernard Venne
Sébastien Vézina
Claude Vivier
Barbara Whitley

ÉTATS FINANCIERS

SYNTHÈSE DES RÉSULTATS FINANCIERS

À l'issue de l'exercice 2017, les états financiers présentent un excédent des produits sur les charges de 58 577 \$.

En 2017, l'ouverture du Fort de Ville-Marie – Pavillon Québecor, du premier égout collecteur ainsi que l'accès gratuit au Musée et les activités spéciales entourant le 375^e anniversaire de Montréal ont attiré un public considérable à Pointe-à-Callière.

Les résultats de la billetterie se sont maintenus malgré la gratuité offerte aux visiteurs pendant un mois. Les revenus de commandites et les revenus provenant des événements privés ont augmenté de telle façon qu'en fin d'exercice, les revenus autonomes ont augmenté de 9 % par rapport à 2016.

Le soutien à l'exploitation de la Ville de Montréal est essentiel au bon fonctionnement du Musée. Les contributions reçues des deux autres paliers gouvernementaux, de la Fondation Pointe-à-Callière, de Parcs Canada, de la Société des célébrations du 375^e anniversaire de Montréal, de l'Administration portuaire de Montréal, de la SDC du Vieux-Montréal et de Tourisme Montréal ainsi que l'appui de plusieurs entreprises privées ont permis au Musée d'offrir au public, en cette année de son 25^e anniversaire de fondation, une année 2017 mémorable.

En 2017, 15,6 M\$ ont été déboursés pour achever la mise en valeur du Fort de Ville-Marie – Pavillon Québecor et du premier égout collecteur inaugurés le 17 mai 2017. Ces montants ont aussi servi au renouvellement du spectacle multimédia et des espaces d'expositions permanentes, à la réalisation d'un important chantier de fouilles archéologiques sur le site du marché Sainte-Anne / premier Parlement du Canada-Uni, et à l'implantation d'une plateforme numérique dédiée à l'archéologie québécoise. À cet égard, le soutien financier majeur de la Ville de Montréal, auquel s'est ajouté celui des gouvernements et de l'entreprise privée, demeure toujours aussi essentiel.

RAPPORT DE L'AUDITEUR INDÉPENDANT SUR LES ÉTATS FINANCIERS RÉSUMÉS

Aux membres de la **SOCIÉTÉ DU MUSÉE D'ARCHÉOLOGIE ET D'HISTOIRE DE MONTRÉAL, POINTE-À-CALLIÈRE**

Les états financiers résumés ci-joints, qui comprennent le bilan résumé au 31 décembre 2017, ainsi que les états résumés des résultats, de l'évolution de l'actif net et des flux de trésorerie pour l'exercice clos à cette date, sont tirés des états financiers audités de la SOCIÉTÉ DU MUSÉE D'ARCHÉOLOGIE ET D'HISTOIRE DE MONTRÉAL, POINTE-À-CALLIÈRE pour l'exercice clos le 31 décembre 2017. Nous avons exprimé une opinion non modifiée sur ces états financiers dans notre rapport daté du 22 mars 2018.

Les états financiers résumés ne contiennent pas toutes les informations requises par les Normes comptables canadiennes pour les organismes sans but lucratif. La lecture des états financiers résumés ne saurait par conséquent se substituer à la lecture des états financiers audités de la SOCIÉTÉ DU MUSÉE D'ARCHÉOLOGIE ET D'HISTOIRE DE MONTRÉAL, POINTE-À-CALLIÈRE.

RESPONSABILITÉ DE LA DIRECTION POUR LES ÉTATS FINANCIERS RÉSUMÉS

La direction est responsable de la présentation d'un résumé des états financiers audités sur la base du critère décrit à la note 1.

RESPONSABILITÉ DE L'AUDITEUR

Notre responsabilité consiste à exprimer une opinion sur les états financiers résumés, sur la base des procédures que nous avons mises en œuvre conformément à la Norme canadienne d'audit (NCA) 810, « Missions visant la délivrance d'un rapport sur des états financiers résumés ».

OPINION

À notre avis, les états financiers résumés tirés des états financiers audités de la SOCIÉTÉ DU MUSÉE D'ARCHÉOLOGIE ET D'HISTOIRE DE MONTRÉAL, POINTE-À-CALLIÈRE pour l'exercice clos le 31 décembre 2017 constituent un résumé fidèle de ces états financiers, sur la base du critère décrit à la note 1.

*Mazars David Broxier, S.E.N.C.R.L.*¹

Montréal, le 22 mars 2018

1. CPA auditrice, CA, permis de comptabilité publique n° A111096

RÉSULTATS RÉSUMÉS

EXERCICE CLOS LE 31 DÉCEMBRE 2017

	FONDS D'EXPLOITATION \$	FONDS DE DÉVELOPPEMENT \$	FONDS D'IMMOBILISATIONS \$	TOTAL 2017 \$	TOTAL 2016 \$
PRODUITS					
Droits d'entrée	1 830 088	–	–	1 830 088	1 843 164
Boutique	246 149	–	–	246 149	321 071
Commandites	353 352	–	–	353 352	159 592
Concession et soirées musée	399 917	–	–	399 917	347 462
Autres	134 881	–	–	134 881	81 074
Intérêts	58 497	528	–	59 025	32 089
	3 022 884	528	–	3 023 412	2 784 452
SUBVENTIONS ET CONTRIBUTIONS					
	8 049 587	–	2 227 275	10 276 862	8 876 394
	11 072 471	528	2 227 275	13 300 274	11 660 846
CHARGES					
Administration	1 618 800	–	–	1 618 800	1 438 803
Immeubles – sécurité	2 197 859	–	–	2 197 859	1 881 844
Commercialisation	573 462	–	–	573 462	613 165
Expositions – technologies	3 527 044	–	–	3 527 044	2 798 470
Conservation – programmes et services au public	1 648 927	–	–	1 648 927	1 302 340
Communications – marketing	1 445 108	–	–	1 445 108	1 126 393
Intérêts sur la dette à long terme	–	–	673 305	673 305	713 639
Amortissement – immobilisations	–	–	1 557 192	1 557 192	1 539 327
Radiation d'une bâtisse – <i>Entrepôt Townsend</i>	–	–	–	–	192 167
	11 011 200	–	2 230 497	13 241 697	11 606 148
EXCÉDENT (INSUFFISANCE) DES PRODUITS SUR LES CHARGES AVANT LE REMBOURSEMENT DE TAXES MUNICIPALES					
	61 271	528	(3 222)	58 577	54 698
Remboursement de taxes municipales					
	–	–	–	–	547 980
EXCÉDENT (INSUFFISANCE) DES PRODUITS SUR LES CHARGES					
	61 271	528	(3 222)	58 577	602 678

BILAN RÉSUMÉ

AU 31 DÉCEMBRE 2017

	FONDS D'EXPLOITATION \$	FONDS DE DÉVELOPPEMENT \$	FONDS D'IMMOBILISATIONS \$	TOTAL 2017 \$	TOTAL 2016 \$
ACTIF					
ACTIF À COURT TERME					
Encaisse	547 871	-	-	547 871	560 343
Fonds de gestion de trésorerie, 0,89 % et 1,11 %	7 757 999	548 508	-	8 306 507	2 038 181
Débiteurs	(3 109 630)	-	4 276 471	1 166 841	1 025 644
Stocks	88 883	-	-	88 883	98 792
Frais payés d'avance	71 846	-	-	71 846	94 832
Portion à court terme des subventions à recevoir	-	-	6 806 370	6 806 370	2 010 349
	5 356 969	548 508	11 082 841	16 988 318	5 828 141
SUBVENTIONS À RECEVOIR	-	-	19 957 167	19 957 167	32 852 757
IMMOBILISATIONS	-	-	61 823 786	61 823 786	47 788 302
	5 356 969	548 508	92 863 794	98 769 271	86 469 200
PASSIF					
PASSIF À COURT TERME					
Créditeurs	4 795 851	-	-	4 795 851	4 582 414
Prêts à demande	-	-	534 773	534 773	696 957
Portion à court terme de la dette à long terme	-	-	945 395	945 395	914 102
	4 795 851	-	1 480 168	6 276 019	6 193 473
DETTE À LONG TERME	-	-	17 487 881	17 487 881	18 434 664
APPORTS REPORTÉS	216 151	-	73 658 353	73 874 504	60 768 773
	5 012 002	-	92 626 402	97 638 404	85 396 910
ACTIF NET					
Investi en immobilisations	-	-	237 392	237 392	240 614
Grevés d'affectations d'origine interne	26 405	548 508	-	574 913	574 385
Non affecté	318 562	-	-	318 562	257 291
	344 967	548 508	237 392	1 130 867	1 072 290
	5 356 969	548 508	92 863 794	98 769 271	86 469 200

Pour le conseil d'administration



Andrew Molson, administrateur



Marie-Agnès Thellier, administrateur

ÉVOLUTION DE L'ACTIF NET RÉSUMÉ

EXERCICE CLOS LE 31 DÉCEMBRE 2017

	FONDS D'EXPLOITATION \$	FONDS DE DÉVELOPPEMENT \$	FONDS D'IMMOBILISATIONS \$	TOTAL 2017 \$	TOTAL 2016 \$
SOLDE AU DÉBUT	283 696	547 980	240 614	1 072 290	469 612
Excédent (insuffisance) des produits sur les charges	61 271	528	(3 222)	58 577	602 678
SOLDE À LA FIN	344 967	548 508	237 392	1 130 867	1 072 290

FLUX DE TRÉSORIE RÉSUMÉS

EXERCICE CLOS LE 31 DÉCEMBRE 2017

	2017 \$	2016 \$
ACTIVITÉS DE FONCTIONNEMENT		
Excédent des produits sur les charges	58 577	602 678
Amortissement – immobilisations	1 557 192	1 539 327
Amortissement – apports reportés	(1 490 177)	(2 112 139)
Radiation d'une bâtisse – <i>Entrepôt Townsend</i>	–	192 167
	125 592	222 033
Variation nette d'éléments hors trésorerie liés au fonctionnement	105 135	2 739 618
Flux de trésorerie liés aux activités de fonctionnement	230 727	2 961 651
ACTIVITÉS DE FINANCEMENT		
Versements sur la dette à long terme	(915 490)	(884 098)
Augmentation des subventions à recevoir	(14 750 000)	(718 000)
Encaissement sur les subventions à recevoir	22 849 569	8 995 407
Remboursement de prêt à demande	(162 184)	(1 616 794)
Prêts à demande	–	147 041
Apports reportés	14 595 908	1 114 000
Flux de trésorerie liés aux activités de financement	21 617 803	7 037 556
ACTIVITÉ D'INVESTISSEMENT		
Acquisition d'immobilisations et flux de trésorerie liés à l'activité d'investissement	(15 592 676)	(14 032 319)
AUGMENTATION (DIMINUTION) DE LA TRÉSORERIE ET DES ÉQUIVALENTS DE TRÉSORERIE	6 225 854	(4 033 112)
TRÉSORERIE ET ÉQUIVALENTS DE TRÉSORERIE AU DÉBUT¹	2 598 524	6 631 636
TRÉSORERIE ET ÉQUIVALENTS DE TRÉSORERIE À LA FIN¹	8 854 378	2 598 524

1. La trésorerie et les équivalents de trésorerie comprennent l'encaisse et les fonds de gestion de trésorerie.

NOTE AFFÉRENTE AUX ÉTATS FINANCIERS RÉSUMÉS

EXERCICE CLOS LE 31 DÉCEMBRE 2017

1. ÉTATS FINANCIERS RÉSUMÉS

Les présents états financiers résumés sont tirés des états financiers audités préparés conformément aux Normes comptables canadiennes pour les organismes sans but lucratif au 31 décembre 2017 et pour l'exercice clos à cette date.

La préparation de ces états financiers résumés exige de la direction qu'elle détermine les informations qui auront à y être reflétées afin qu'ils soient cohérents dans tous leurs aspects significatifs, avec les états financiers audités ou qu'ils constituent, dans tous leurs aspects significatifs, un résumé fidèle de ces états.

La direction a préparé les présents états financiers résumés selon le critère suivant :

- Les états financiers résumés correspondent aux états financiers audités à l'exception des notes afférentes à ceux-ci.

1992-2017 CHALEUREUSES RETROUVAILLES!

L'appel lancé à toutes les personnes ayant travaillé au Musée, afin de souligner en mai 2017 son 25^e anniversaire, a été entendu. Tous ont œuvré à faire de la Cité d'archéologie et d'histoire de Montréal une institution culturelle incontournable à Montréal. Depuis 25 ans, le Musée a accueilli plus de 10 millions de visiteurs! Ce succès appartient à chacun d'entre eux!
MERCI!





La Société Pointe-à-Callière | Rapport annuel 2017

Rédaction et coordination : Claude-Sylvie Lemery

Photos, couverture avant : Raphaël Thibodeau;

couverture arrière : Stéphane Brügger

Graphisme : Épicentre

Impression : Deschamps Impression

Dépôt légal Bibliothèque et Archives nationales du Québec, 2018

Bibliothèque et Archives Canada, 2018

ISSN 1195-2067

Avril 2018

English version available



POINTE-À-CALLIÈRE

Cité d'archéologie et
d'histoire de Montréal
pacmusee.qc.ca

Montréal

350, place Royale
Montréal (Québec) H2Y 3Y5
Métro Place-d'Armes