



## FICHE DE L'ENSEIGNANT ✦ PRIMAIRE

# Vive le progrès... façon 19<sup>e</sup> siècle !

## LE PROGRÈS... EST-CE TOUJOURS BIEN ?

Vous vous rendrez bientôt avec vos élèves à Pointe-à-Callière pour découvrir l'exposition *Vivre le progrès... façon 19<sup>e</sup> siècle !* à travers un jeu de rôle et l'exploration de la fresque portuaire interactive. Amenez vos élèves à mieux connaître les personnages qui ont défendu l'idée de progrès à Montréal au 19<sup>e</sup> siècle et affinez leur esprit critique sur la notion du progrès dans l'histoire par ces activités de pré et de post visite.

### AVANT LA VISITE

#### ACTIVITÉ 1 À la découverte des personnalités du 19<sup>e</sup> siècle montréalais

Lors de la visite à Pointe-à-Callière, les jeunes seront amenés à performer un jeu de rôle de personnages ayant marqué le 19<sup>e</sup> siècle à Montréal. Pour s'y préparer, avec l'activité pré-visite, les jeunes vont s'approprier les personnages qui ont pris part à la modernité.

#### OBJECTIFS

Initier les élèves à l'avènement du progrès à Montréal au 19<sup>e</sup> siècle grâce à certaines personnalités publiques.

#### COMPÉTENCES DÉVELOPPÉES

- Exercer son jugement critique.
- Exploiter l'information.
- Communiquer de façon appropriée.

#### MATÉRIEL REQUIS

- Fiche **Bienvenue à Montréal au 19<sup>e</sup> siècle, le siècle du progrès !**
- Une feuille blanche par équipe, crayons de couleur

#### PETIT GUIDE

##### À L'ATTENTION DES ENSEIGNANTS DU 1<sup>er</sup> ET 2<sup>e</sup> CYCLES DU PRIMAIRE

Pour simplifier cette activité, vous pouvez expliquer à vos élèves de se concentrer sur l'écriture en gras dans les descriptions des personnages ayant contribué au progrès à Montréal. À partir de ces mots et ces phrases mis en gras, les élèves peuvent compléter l'ensemble des questions.

 75 MINUTES**DÉROULEMENT**

- 1 Présentez la visite de l'exposition **Vive le progrès... façon 19<sup>e</sup> siècle !**  
Expliquez que lors de leur visite au Musée, les élèves auront à jouer un personnage, à remplir son rôle, à défendre ses idées... Il faut se préparer à ces jeux de rôle en rencontrant les personnages plus personnellement.
- 2 Pour se faire, divisez le groupe en 10 équipes.
- 3 Attribuez l'un de ces personnages (décrits au page 4 et 5) ayant fait vivre le progrès à Montréal au 19<sup>e</sup> siècle à chacune des équipes:
  - Archibald Hall
  - Joseph Frobisher
  - Charles-Simon Delorme
  - Sarah Bruner
  - Sir Hugh Allan
  - Jacques Viger
  - Rollo Campbell
  - Gother Mann
  - John Ostell
  - John Poor
- 4 Demandez aux élèves de se référer aux questions dans la fiche de l'élève. On leur demande (1) d'imaginer physiquement le personnage qui leur a été attribué en le dessinant, (2) de relever une ou des caractéristiques qui font de lui quelqu'un tourné vers le progrès. Finalement, (3) les élèves doivent identifier quel lieu le personnage a fréquenté selon les images présentées en fin d'activité.
- 5 Une fois ces trois questions répondues, animez les présentations de chacun des personnages par les groupes respectifs pour que les élèves se familiarisent avec l'ensemble des personnages.
- 6 Lors de votre visite au Musée, vous verrez la fresque portuaire interactive. Elle sert de repère géographique dans l'espace. Lorsque vous regardez en sa direction, vous regardez le fleuve... Une bonne façon de se repérer dans l'espace d'exposition.

## DE RETOUR EN CLASSE

Lors de la visite à Pointe-à-Callière, on a sollicité chez les élèves la prise de position et la capacité à défendre une opinion. De retour en classe, ils poursuivent l'exploitation de leur jugement critique et de leur capacité à communiquer de manière appropriée en portant une réflexion sur la notion de progrès dans l'histoire.

### APRÈS LA VISITE

#### ACTIVITÉ 1 Évaluer les progrès du 19<sup>e</sup> siècle avec mon regard actuel

##### OBJECTIFS

Reconnaitre les progrès majeurs du 19<sup>e</sup> siècle à Montréal et évaluer ses impacts par rapport à l'époque actuelle.

##### COMPÉTENCES DÉVELOPPÉES

- Exercer son jugement critique.
- Exploiter l'information.
- Communiquer de façon appropriée.

 75 MINUTES

##### DÉROULEMENT

L'activité post visite de l'exposition **Vive le progrès... façon 19<sup>e</sup> siècle!** consiste en une discussion / débat que l'enseignant doit animer après que les élèves se soient préparés.

- 1 Rappelez aux élèves que l'exposition traitait de manière générale de l'apport des Britanniques dans les changements sociaux, économiques et urbains à Montréal au 19<sup>e</sup> siècle.
- 2 Avant d'entamer l'activité, réfléchissez avec les élèves sur ce qu'est le progrès (discussion)
- 3 Expliquez l'activité: il s'agit de débattre pour ou contre un progrès du 19<sup>e</sup> siècle par rapport à la vie actuelle. Par rapport à un progrès nommé, une équipe sera pour et l'autre sera contre. Les deux groupes devront débattre.
- 4 Divisez le groupe en quatre sous-groupes. Attribuez à chaque sous-groupe l'un de ces thèmes:

**Thème sous-groupe 1:** Pour la modification du paysage urbain

**Thème sous-groupe 2:** Contre la modification du paysage urbain

##### MATÉRIEL REQUIS

- Fiche **Évaluer les progrès du 19<sup>e</sup> siècle avec mon regard actuel**

**Thème sous-groupe 3:** Pour l'industrialisation et transformation de l'économie

**Thème sous-groupe 4:** Contre l'industrialisation et transformation de l'économie

- 5 Les quatre groupes d'élèves travaillent ensemble dans leur cahier de l'élève (Fiche **Évaluer les progrès du 19<sup>e</sup> siècle avec mon regard actuel**) à l'activité qui correspond au thème dont ils ont hérité. Ils doivent prendre connaissance des énoncés et ensuite réfléchir afin de prendre position par rapport aux progrès du 19<sup>e</sup> siècle dont les répercussions aujourd'hui sont bonnes et moins bonnes.
- 6 Une fois les cahiers des élèves complétés, le groupe 1 et le groupe 2 débattront pendant que le groupe 3 et le groupe 4 constituent l'auditoire qui peut intervenir dans le débat si l'enseignant le désire. Ensuite, le groupe 3 et le groupe 4 débattront pendant que le groupe 1 et le groupe 2 constituent l'auditoire qui peut intervenir dans le débat selon le choix de l'enseignant.



## AVANT LA VISITE

## FICHE DE L'ÉLÈVE

ACTIVITÉ 1 À la découverte des personnalités du 19<sup>e</sup> siècle montréalais

Nous sommes les personnes qui ont fait de Montréal une métropole canadienne de progrès. Nous avons réellement existé. Viens nous rencontrer! Avec ton équipe, apprends à mieux connaître l'un d'entre nous et présente-nous à tes collègues de classe par la suite.

Comment ?

- 1 Dessine-moi. Imagine mes habits, mes attributs, mes activités.
- 2 Relève un ou des caractéristiques qui font de moi quelqu'un tourné vers le progrès.
- 3 Identifie lequel des lieux de la page suivante j'ai fréquenté. Pas facile ? Si tu lis bien et si tu regardes bien les images, tu devrais y arriver!
- 4 Présente l'ensemble des trois dernières réponses au reste du groupe.

## PRÉSENTATION DES PERSONNAGES\*

## ARCHIBALD HALL

Je suis **né à Montréal** et j'y ai étudié la **médecine dans les laboratoires de l'Université McGill**. C'est surtout pour mon rôle de **fondateur et rédacteur de revues de médecine** qu'on me connaît! Il faut du **courage** et d'importants sacrifices pour exercer un tel métier, mais il en vaut le coût. Car bien que je sois endetté parfois par ces projets, je peux **livrer mes opinions** dans les revues. Et s'ils n'ont aucuns liens avec la médecine... ça m'est égal! En autant qu'ils soient lus et considérés!

## JOSEPH FROBISHER

Partis d'**Angleterre**, mes frères et moi sommes arrivés au Québec vers 1760. Nous étions si pauvres avant de faire affaire dans le **commerce des fourrures**. Mon travail n'était pas que plaisir toutefois; je devais souvent me rendre dans l'Ouest canadien, à **Grand portage**, là où on traite la fourrure et où je dois vivre dans de **petites cabanes**. J'ai joué un rôle capital dans l'émergence de la compagnie de **traite des fourrures**, la North West Company, dans laquelle notre firme Benjamin and Joseph Frobisher occupe une position

principale! J'ai toujours été un **homme social**; voyez, j'ai à mon journal cette semaine 16 dîners à l'extérieur et 5 dîners à la maison avec invités.

## CHARLES-SIMON DELORME

Je suis **né à Montréal** et j'y ai appris le **métier de la construction**. Quelle perspicacité! Car à partir de 1800, la population augmente à vue d'œil et c'est moi et mes ouvriers qui avons construit les logements de ces pauvres canadiens français qui se font avoir par les anglais débarqués au Canada. Je suis **fier** d'être un entrepreneur **canadien français** parmi tout ces hommes d'affaires anglais! Pendant que je veille à la gestion de l'entreprise, mes ouvriers construisent toutes sortes d'édifices; le dernier en liste est un **immeuble avec deux appartements au second étage et un commerce au rez-de-chaussée**.

## SARAH BRUNER

Je suis une **Allemande venant d'une famille d'aubergistes**. À 18 ans, je me marie avec Jacob Würtele. Nous habitons la **Place du marché**, cette **grande place** sur laquelle tous les visiteurs portent leur regard en arrivant à Montréal.

\*L'ensemble de l'information sur les personnages est tirées du site <http://www.biographi.ca/fr/>

*Sarah Bruner (suite).* Nous y louions l'ancien corps de garde pour y tenir un grand magasin de détail l'**auberge Würtele**. On agrandit le commerce, puis... Jacob décède. Mes six enfants et moi **devons travailler** au commerce jusqu'à mon deuxième mariage. Puis... Le même malheur. Je me marie une troisième fois et je mets au monde mon dixième enfant, mais je ne survivrai pas à l'accouchement.

### SIR HUGH ALLAN

Je suis **né en Écosse**. Ma famille exploite des **navires** dans l'Atlantique Nord entre Glasgow et le Saint-Laurent. J'arrive à Montréal en 1826 et peu de temps après je deviens commissionnaire chez l'une des principales entreprises d'importation de Montréal! Quelle **fierté**! Avec l'aide de mon père, je ne tarde pas à **favoriser l'expansion du commerce maritime de la compagnie**. On dit que cette entreprise est dirigée par des hommes **dynamiques et ambitieux**. C'est vrai que les affaires vont bien! Cela me rendit un homme riche, **très riche**, avec la **demeure** qui accompagne ce statut! La compagnie finit par porter le nom de ma famille.

### JACQUES VIGER

Je suis **né à Montréal**. Je suis **énigmatique et déroutant**, dit-on. Je connais tous les détails de la vie de mes concitoyens, car je m'intéresse au **sort social des gens**. Voilà pourquoi je fus élu **maire de Montréal**! À cette période, après qu'on ait rasé la **butte sur laquelle s'élevait avant la citadelle de Montréal**, je me rends sur les lieux, j'analyse la situation et je propose dans mes plans de **prolonger Montréal** vers le nord de la rue Bonsecours.

### ROLLO CAMPBELL

Je viens d'**Écosse** et je suis venu apporter mes compétences **d'imprimeur, d'éditeur de journaux et d'homme politique** à Montréal en 1822. **Mon imprimerie** devient rapidement l'une des plus importantes au Canada. Aussi, en 1851, je me **présente aux élections municipales** de Montréal et défend la mise sur pied d'abord et avant tout de **services essentiels pour la population**, mais en vain. En 1857, je me retire de la politique municipale, mais je donne la **parole au peuple** via mes journaux, dont le *Pilot*! Je suis **très fier** d'avoir été un **immigrant écossais** parti de rien et qui a réussi en affaire au Canada.

### GOTHER MANN

Je suis un **officier et ingénieur militaire**. C'est moi qui ai été le deuxième officier le plus élevé en grade au Canada ce qui me permit de **nombreux voyages entre Montréal et mon pays d'origine, l'Angleterre**, où je suis souvent retourné voir ma famille. En 1800, je rédige un **sévère rapport** sur l'état des canaux du Saint-Laurent; les écluses sont défectueuses. Les canaux sont pourtant d'une importance vitale pour le transport des marchandises et les déplacements militaires! Je demande donc qu'on apporte les **modifications nécessaires aux canaux**.

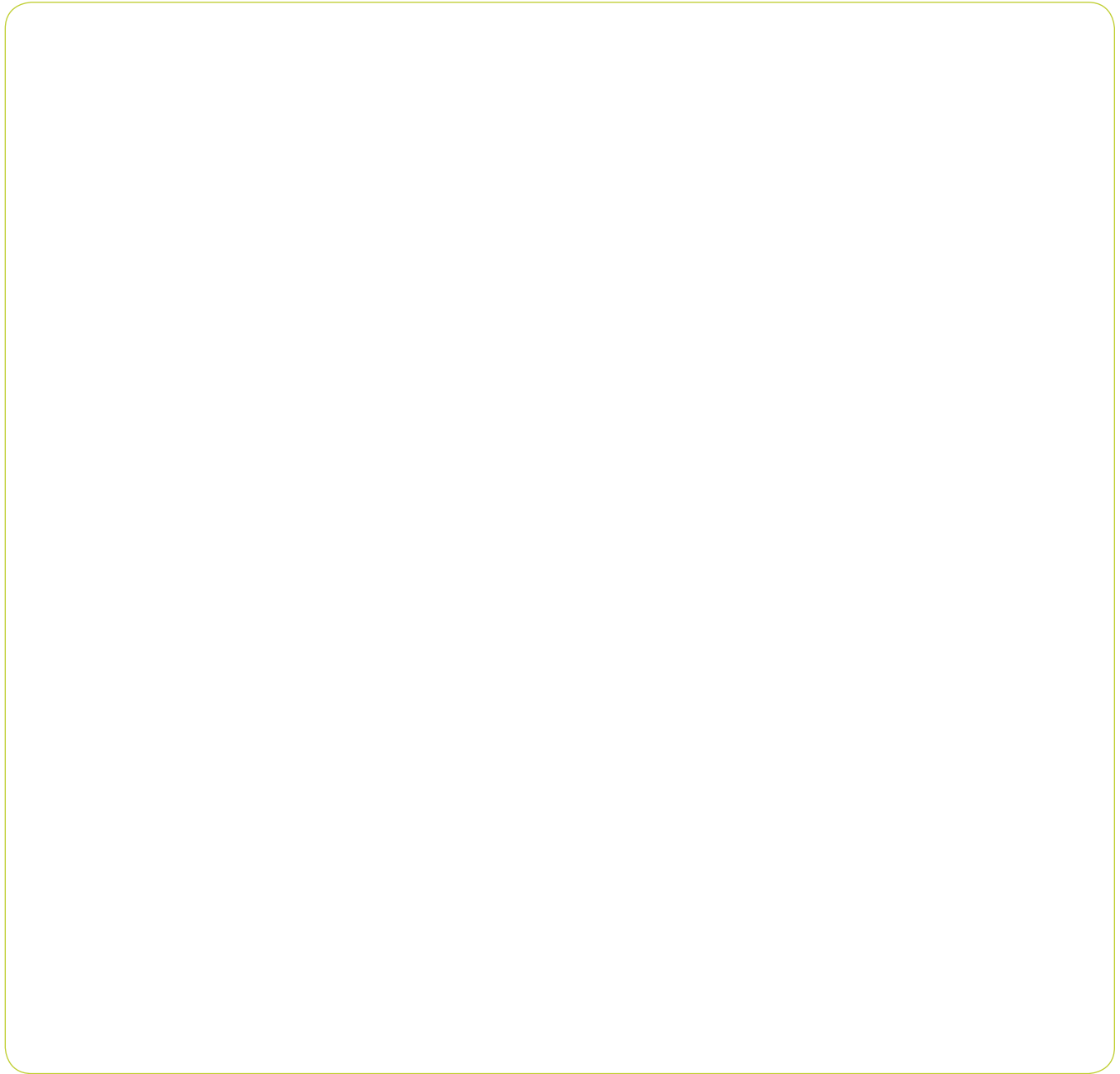
### JOHN OSTELL

Je suis **né à Londres** où j'ai reçu ma formation **d'architecte et d'arpenteur**. Ma nouvelle vie à Montréal, dès 1834, me permit de lancer ma propre entreprise en plus de travailler pour la ville. En 1840-1841, je dresse le premier plan complet de la ville de Montréal ce qui me mérite le **titre d'arpenteur de la province** en 1848. Cela aide mon **entreprise privée**; c'est moi qui dresse les plans de l'important **Cimetière Côte-des-Neiges** en 1854, avec sa belle grille et son arc en pierres à l'entrée. Mes créations architecturales font place à l'**architecture de style anglais**, plutôt que de **style français** à Montréal!

### JOHN POOR

Je suis le fils de puritains anglais et je suis **né dans le Maine**, aux États-Unis. Je suis devenu **promoteur de chemins de fer**. Car quand j'ai assisté en 1834 au **lancement de la première locomotive** mise en service en Nouvelle-Angleterre, ce fut pour moi un tel choc qu'il me sembla que mes cheveux se dressaient sur ma tête. En y réfléchissant, après bien des années, la locomotive finit par atteindre dans mon esprit une grandeur telle qu'elle **dépassait en merveilleux tous les autres objets de la création**. Je rends alors public un **projet de réseau ferroviaire**, centré sur Portland, aux États-Unis, qui assurerait à Montréal un port sur l'Atlantique ouvert en toutes saisons.

1. Dessine-moi. Imagine mes habits, mes attributs, mes activités.



2. Relève une ou des caractéristiques qui font de moi quelqu'un tourné vers le progrès.

---

---

---

---

---

---

3. Identifie lequel de ces lieux j'ai fréquenté. Pas facile ? Si tu lis la présentation de ton personnage et si tu regardes bien les images, tu devrais y arriver !



© Aquarelle de James P. Cockburn, Bibliothèque et Archives Canada, C-012700

Marché de la ville basse de Montréal, 1829



© Musée McCord, MP-0000.25.255 Anonyme

Laboratoire de bactériologie, Université McGill, v. 1895



© Musée McCord, M930.50.8.79, John Henry Walker

Intérieur d'un atelier



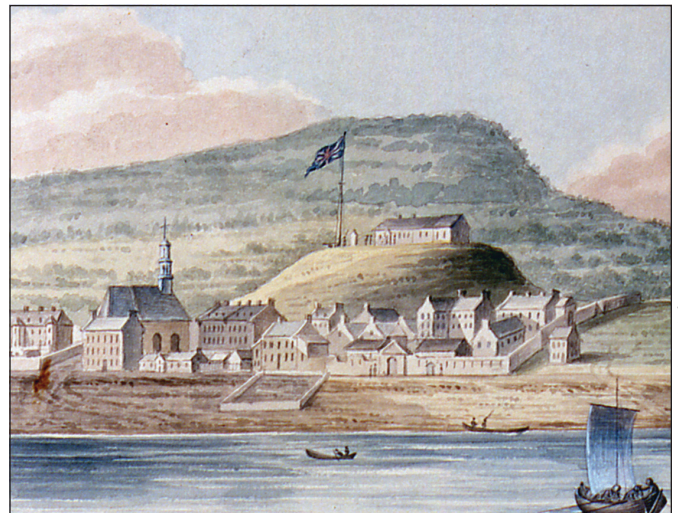
© Denis Tremblay

Maison Charles-Simon Delorme



© Collection Pointe-à-Callière, 5\_2013\_30\_05\_177

Allan Memorial Institute



© Archives de la Ville de Montréal, BM99\_01-P-316 Aquarelle de William Bert Berczy

La citadelle de Montréal, v. 1810



Provenance: BANQ, E21, S555, S51, S5515, P6

Vue de Grand Portage sur le lac Supérieur.  
Extrait de « Map of the Provinces of Upper & Lower Canada  
with the adjacent parts of United States of America ».



© Archives de la Ville de Montréal, BM099-L-186

Canot, bateau à voile et bateau à vapeur



© Archives de la Ville de Montréal, VM094-Y417-D1704

Entrée du CIMETIÈRE Mont-Royal, v. 1890



© MSTC/Collection CN, ACN000389  
Locomotive n° 97, v. 1905

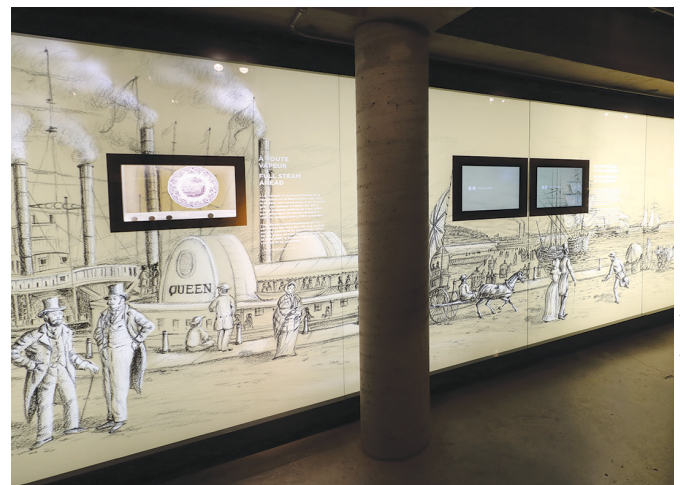
Locomotive n° 97 du Chemin de fer Intercolonial,  
Nouvelle-Écosse, v. 1905

...  
**Avant de terminer...**

Lorsque tu seras dans les salles d'exposition du Musée, tu verras que tu perdras toutes notions géographiques dans l'espace d'exposition. Voici un petit truc pour mieux t'y retrouver.

Tu verras au cours de ta visite la fresque portuaire interactive créée par la designer Amélie Bilodeau qui raconte le Montréal de 1800 à 1850.

Dis-toi que lorsque tu regardes vers la fresque, tu regardes en réalité vers le fleuve...



© Collection Pointe-à-Callière, Michel Julien





APRÈS LA VISITE

FICHE DE L'ÉLÈVE

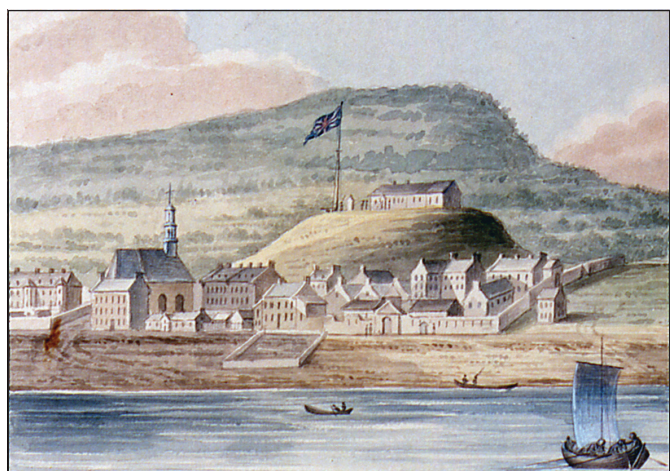
# Vive le progrès... façon 19<sup>e</sup> siècle!



## ACTIVITÉ 1 Évaluer les progrès du 19<sup>e</sup> siècle avec mon regard actuel

Tu as dernièrement visité avec ton groupe l'exposition **Vive le progrès... façon 19<sup>e</sup> siècle!** au Musée Pointe-à-Callière. Quels étaient ces progrès? Leur avènement a-t-il toujours été pour le mieux dans la société?

- 1 Premièrement, trouve dans le livret le groupe qui t'a été attribué par ton enseignant(e). Une fois que tu l'as trouvé, suis les consignes.
- 2 Observe ces images... Elles te rappelleront ce que tu as appris à Pointe-à-Callière et t'aideront dans l'atelier.



© Archives de la Ville de Montréal, BM99-1\_01-P-316

La citadelle de Montréal, v. 1810



© Collection Pointe-à-Callière, 05\_2014\_16

Montréal depuis la montagne, 1839-1842



© Musée McCord, VIEW-2421

Montréal, jour de marché, v. 1890



© Archives de la Ville de Montréal, M001 VM09-4-Y-17-D1623

Montréal, travaux d'élargissement du canal de Lachine, aux écluses Saint-Gabriel, seconde moitié du 19<sup>e</sup> siècle

## THÈME SOUS-GROUPE 1 ET 2

## POUR OU CONTRE

## LA MODIFICATION DU PAYSAGE URBAIN

Montréal, 19<sup>e</sup> siècle. Des gens de partout viennent s'installer à Montréal. La population grossit de jour en jour. Il faut adapter la ville aux besoins d'une population grandissante. Voici ce qui avait alors été mis en place. Si vous êtes pour ces changements, faites ressortir de ces énoncés ce qui a été bon pour le développement de Montréal et pour nous aujourd'hui. Si vous êtes contres, faites ressortir de ces énoncés ce qui a été mauvais pour le développement de Montréal et pour nous aujourd'hui.

EXEMPLE (ÉNONCÉ SUR LEQUEL DÉBATTRE)

ON INSTALLE UN SYSTÈME D'ÉGOUTS ET AQUEDUCS.

## POUR

Cela a contribué à rendre la ville plus salubre. Aujourd'hui on profite de ce système d'hygiène de la ville.

*Note: Le premier égout collecteur en Amérique du Nord est à Pointe-à-Callière!*

## CONTRE

Le système d'égouts ne se rendait pas partout dans la ville. Ce n'est donc pas tout le monde qui en bénéficie. Aujourd'hui, notre système de chasse d'eau utilise de l'eau potable qu'on ne devrait conserver que pour boire.

Il n'y a pas nécessairement une bonne ou une mauvaise réponse. Développez plutôt votre esprit critique et créatif.

## CHOIX D'ÉNONCÉS SUR LESQUELS DÉBATTRE:

On développe le port de Montréal pour le commerce

Le système de chauffage passant du bois au charbon

Montréal devient une Métropole

L'arrivée du gaz et de l'électricité

Modification du paysage

Développement de grands chantiers: maritime, ferroviaire, routier

Changement de l'architecture de style français pour le style anglais

On détruit les fortifications de la ville construites à la fondation de Montréal



ACTIVITÉ 1 À la découverte des personnalités du 19<sup>e</sup> siècle montréalais, p. 6

1. Dessine-moi. Imagine mes habits, mes attributs, mes activités.

→ 2. Les réponses ci-dessous ne sont que des possibilités.

Archibald Hall: Souhaite l'accès aux connaissances scientifiques et le partage des connaissances scientifiques.

Joseph Frobisher: Souhaite que Montréal s'ouvre sur le monde afin de faciliter le grand commerce.

Charles-Simon Delorme: Perspicace, il comprend que la démographie en hausse amènera un besoin en logements.

Sarah Bruner: Agrandit son commerce et le maintient malgré ses malheurs.

Sir Hugh Allan: Encourage et poursuit l'industrie maritime.

Jacques Viger: Se bat pour les luttes sociales. Il souhaite l'agrandissement de la ville vers les campagnes.

Rollo Campbell: Souhaite défendre les citoyens par rapport au gouvernement. Tourné vers l'impression, la technologie de la presse qui permet la prise de la parole sociale.

Gother Mann: Veille à ce que le nouveau continent soit bien protégé.

John Ostell: Souhaite changer le style français de l'architecture pour celui anglais.

John Poor: Participe à l'avancement de la technologie ferroviaire.

2. Relève une ou des caractéristiques qui font de moi quelqu'un tourné vers le progrès.

---

---

---

---

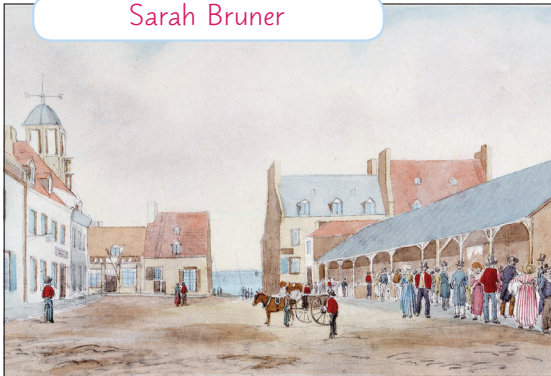
---

---

ACTIVITÉ 1 À la découverte des personnalités (suite), p. 7

3. Identifie lequel de ces lieux j'ai fréquenté. Pas facile ? Si tu lis la présentation de ton personnage et si tu regardes bien les images, tu devrais y arriver !

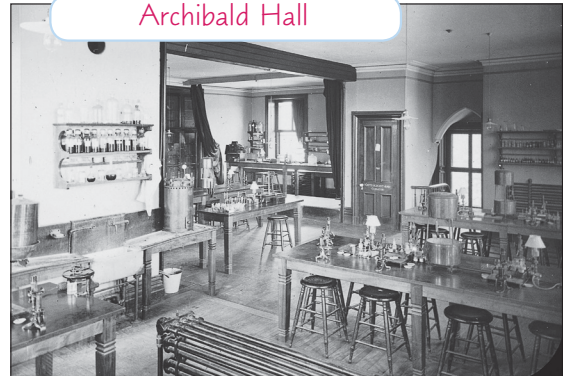
Sarah Bruner



© Aquarelle de James P. Cockburn, Bibliothèque et Archives Canada, C-012700

Marché de la ville basse de Montréal, 1829

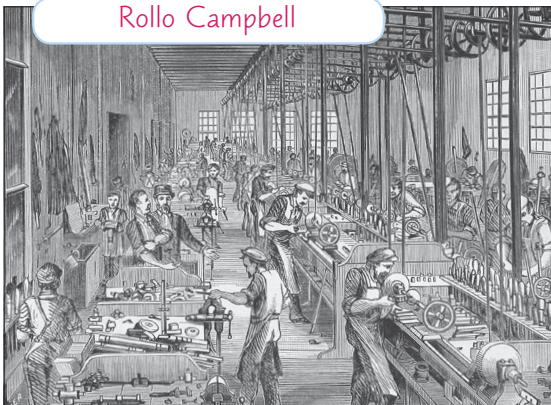
Archibald Hall



© Musée McCord, MP-0000.25.255  
Anonyme

Laboratoire de bactériologie, Université McGill, v. 1895

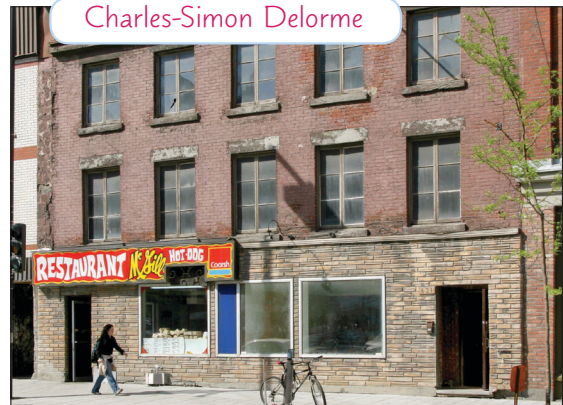
Rollo Campbell



© Musée McCord, M930.50.8.79, John Henry Walker

Intérieur d'un atelier

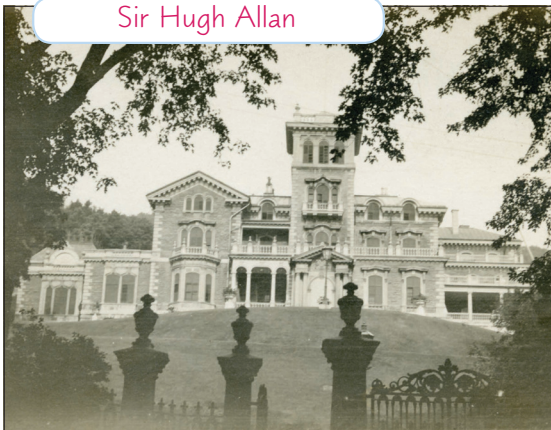
Charles-Simon Delorme



© Denis Tremblay

Maison Charles-Simon Delorme

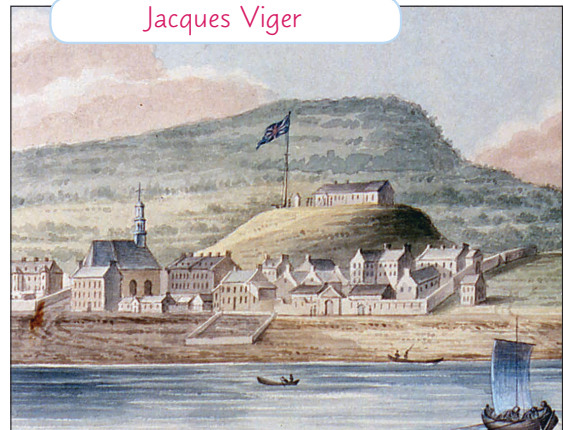
Sir Hugh Allan



© Collection Pointe-à-Callière, 5\_2013\_30\_05\_177

Allan Memorial Institute

Jacques Viger

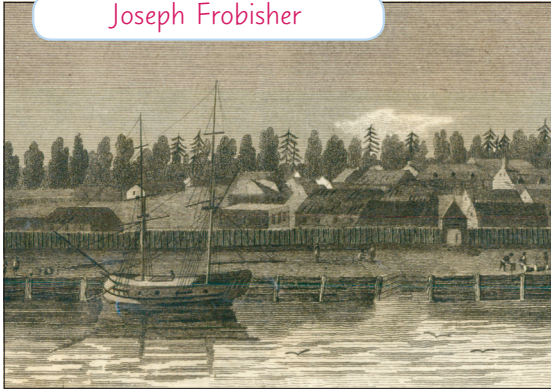


© Archives de la Ville de Montréal, BM991\_01-P-316  
Aquarelle de William Bent Berczy

La citadelle de Montréal, v. 1810

ACTIVITÉ 1 À la découverte des personnalités (suite), p. 8

Joseph Frobisher



Provenance: BAnQ, E21, S555, S51, S515, P6

Vue de Grand Portage sur le lac Supérieur. Extrait de « Map of the Provinces of Upper & Lower Canada with the adjacent parts of United States of America ».

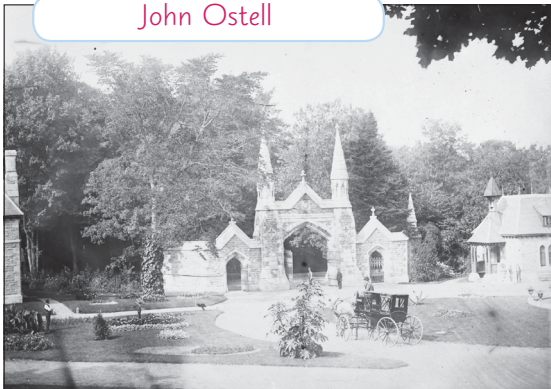
Gother Mann



© Archives de la Ville de Montréal, BM099\_1\_1186

Canot, bateau à voile et bateau à vapeur

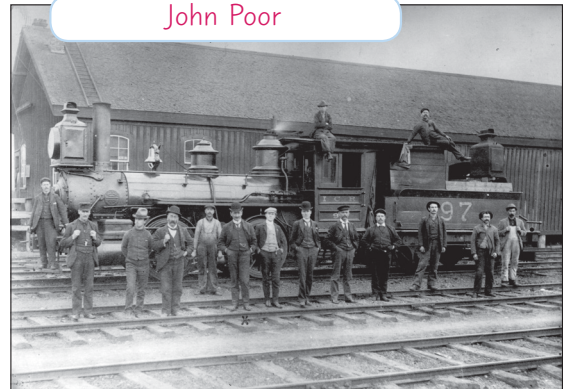
John Ostell



© Archives de la Ville de Montréal, VM094-Y-17-D1704

Entrée du CIMETIÈRE Mont-Royal, v. 1890

John Poor



© MSTC Collection, CN, ACN000389  
Locomotive n° 97, v. 1905

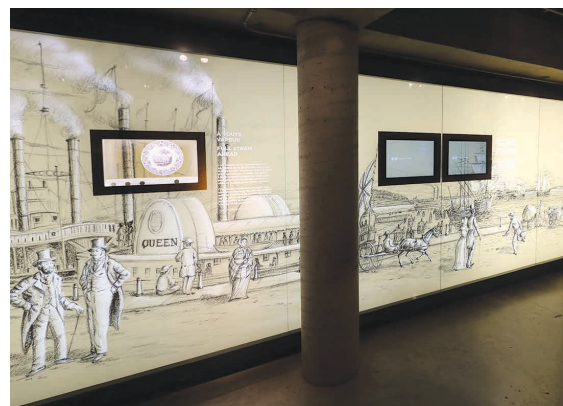
Locomotive n° 97 du Chemin de fer Intercolonial, Nouvelle-Écosse, v. 1905

Avant de terminer...

Lorsque tu seras dans les salles d'exposition du Musée, tu verras que tu perdras toutes notions géographiques dans l'espace d'exposition. Voici un petit truc pour mieux t'y retrouver.

Tu verras au cours de ta visite la fresque portuaire interactive créée par la designer Amélie Bilodeau qui raconte le Montréal de 1800 à 1850.

Dis-toi que lorsque tu regardes vers la fresque, tu regardes en réalité vers le fleuve...



© Collection Pointe-à-Callière, Michel-Julien